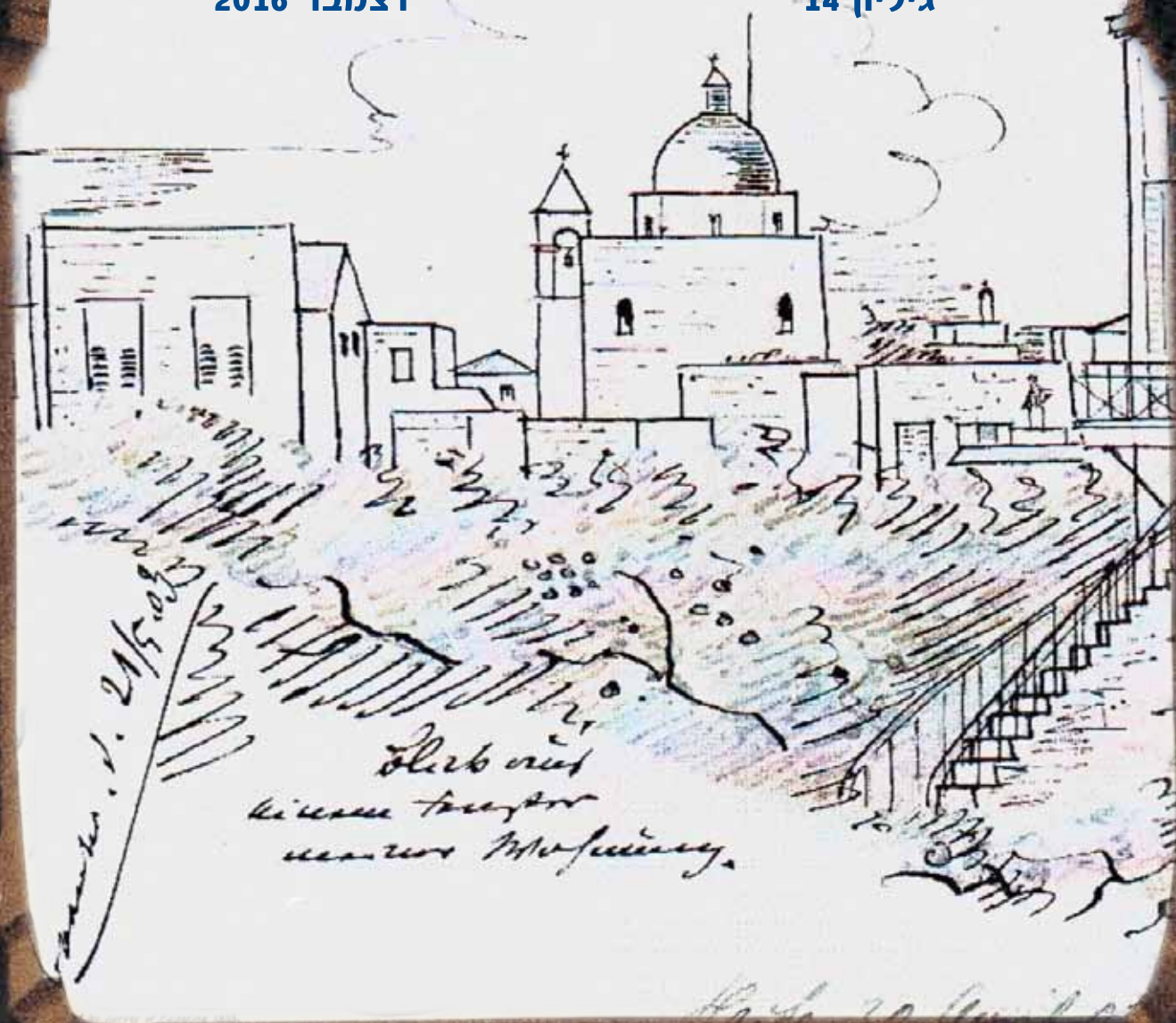


# חיפה

ביטאון העמותה לתולדות חיפה

דצמבר 2016

גיליון 14



# משולחנה של העורכת

אני שמחה להניח בפני הקוראים את גיליון 14 של "חיפה", ביטאון העמותה.

בנוסף למאמרים המשלבים, כדרכנו, תקופות שונות בהיסטוריה של העיר, ומובאים במגוון סגנונות, נגיש מעתה גם קטעים מעיתונות מקומית "של פעם". המאמר "חיפה היהודית לפני 63 שנים" נלקח מגיליון א' של "השער" - שבועון שיצא לאור לראשונה ביוני 1933.

בשנות הארבעים של המאה העשרים התפתח בארץ מערך של בתי-חולים פרטיים. בחיפה נפתחו באותם ימים שבעה בתי חולים פרטיים, רובם - ליולדות. **פרופ' אבישי גולץ** בחר לספר על בתי החולים 'מולדה' ו'אמהות' שפעלו שניהם בכרמל, על הרופאים שהוכשרו ברובם באירופה ועל מגוון המשימות שלקחן על עצמם.

**יאיר ספרן ותמיר גורן** מציגים את הגירת העבודה שהתרחשה בשנות השלושים של המאה העשרים ואת התגובות שעוררה. פועלים פשוטים מהחוראן הועסקו בחיפה בעיקר בענפים כמו סבלות, חפירה, בנייה וסלילת כבישים. מחברי המאמר מתארים שני סקרים שנעשו כדי לאמוד את ממדי התופעה, ועומדים על הקשים המתודולוגיים הכרוכים בעריכתם של סקרים אלה..

בין המאורעות שאירעו בסוף 1947 לבין הקרב על חיפה באפריל 1948, הותקפה ע"י כוחותינו שיירת נשק. שנועדה לסייע לחיפה הערבית. **יגאל גרייבר** מביא את סיפורם של שני מארבים: האחד נכשל ואילו השני, שבוצע ע"י הגדוד הראשון של הפלמ"ח בהצלחה, החליש באופן משמעותי את הקהילה הערבית המקומית. המארב נחשב לאירוע שקבע את גורלה של חיפה. המאמר מתאר את הקרב, את האירועים שקדמו לו ואת ההוקרה וההנצחה שבאו בהמשך.

בימים אלה, עם הורדת הגיליון לדפוס, מחדשת רכבת ישראל את התנועה בקו חיפה - בית-שאן, קו ש"מחליף" את "רכבת העמק" המקורית. **יהודה לבנוני** מציג במאמרו את מכתביו של המהנדס ויילר לאביו, בעת עבודתו בסלילת הקו. מכתביו משקפים את דרכי העבודה בשנים 1903 - 1904 ומאירים את דמותו של האיש העלום, שחי בחיפה והתרכז בהתקדמות העבודה מיעד ליעד.

**יעקב שורר** "מגלה" פסל מקומי באמצעות פגישה מקרית עם גלויה. הקורא נחשף לסקירה אמנותית של הפסל "ציפייה לציון" של וולפגנג מאיר-מיכאל, כמו גם לחיי האמן ולמסלול הנדודים המרתק של הפסל שנמצא מאז 1955 ב"גן האם" בחיפה.

**קריאה מהנה,**

**ד"ר נצה שלף**

# התוכן

**בתי החולים 'מולדה' ו'אמהות' -**

**מקום לידתם של אלפים מילדי חיפה** ..... 5  
פרופ' אבישי גולץ

**הגירת חוראנים לחיפה**..... 11  
יאיר ספרן ותמיר גורן

**"המארב" - האירוע שהביא לניצחון בחיפה** ..... 19  
יגאל גרייבר

**המהנדס לואיס ויילר -**

**הסולל העלום של "רכבת-העמק"** ..... 25  
יהודה לבנוני

**מברלין לחיפה - סיפורו של פסל ציוני**..... 35  
יעקב שורר

**חיפה - עיתונות מקומית "של פעם"**..... 38

**בתגובה למאמרה של רות אניס ('חיפה', גיליון 11, דצמבר 2013), הביא ד"ר שמואל בורמיל לידיעתנו מידע נוסף על חלקו בהכנת החומר המקורי, בתרגומו ובגיבוש עיבודים נוספים. אנו מודים לד"ר בורמיל על הערתו ומוצאים לנכון להעמיד דברים על דיוקם, בצידה של הערת המערכת בנושא, כפי שפורסמה באותו גיליון בעמ' 17.**

**הביטאון יוצא בחסות קרן ראובן ואדית הכט המסייעת לפעולות תרבות ואמנות**

ציטוטים מובאים כלשונם, ללא שינויים.

המקורות, עליהם מסתמכים המחקרים, נמצאים בידי המערכת ובידי כותבי המאמרים.

© כל הזכויות שמורות לעמותה לתולדות חיפה.

# דבר יושב ראש העמותה לתולדות חיפה

**לחברי העמותה ולשוחריה, שלום!**

ביטאון העמותה לתולדות חיפה מס' 14 יוצא לאור.

שנת פעילות חדשה החלה, ולשמחתנו נציין בקרוב את השנה ה-20 לפעילות העמותה.

תכנית העבודה השוטפת כוללת איסוף מסמכים ותיעוד אירועים הקשורים לתולדות חיפה, קיום הרצאות ועריכת סיורים, קיום מחקרים וסקירות בנושאים מגוונים. חלק מהחומרים מתפרסמים בביטאוננו, ויש המוצגים בהרצאות לקהל הרחב, ובספרים היוצאים לאור ע"י העמותה.

התצוגה בנושא "מורשת היהדות בחיפה" ננעלה, ובימים אלה, לקראת "חג החגים" (דצמבר 2016), נפתחת באולם ההרצאות של העמותה, תצוגה חדשה בנושא "תולדות הנצרות בחיפה". תודות לאוצרת, גב' שולמית כנות, לחברי הצוות - גב' תמר ויטל ומר אריה אילון. תודה מיוחדת לחוקר תולדות הנצרות והצלם, מר רובין פרומין, שהעשיר אותנו בידע ובמסמכים.

פעילותה השוטפת של העמותה מתבצעת ע"י מתנדבים, תוך קיום שיתופי פעולה עם גורמים שונים, ביניהם:

- עיריית חיפה, מוזיאון העיר, ארכיון העיר והעמותה לפיתוח תיירות.

- אגודת הסופרים סניף חיפה.

- יד בן-צבי, ירושלים.

- המרכז הבהאי העולמי בחיפה.

- ארכיון חברת החשמל.

- ארכיון נמל חיפה.

- העמותה הישראלית לחקר שורשי המשפחה סניף חיפה.

- העמותה למורשת מלחמת העולם הראשונה בא"י.

- משרד התיירות: מדי שנה מקיימת העמותה בשיתוף משרד התיירות השתלמות למורי דרך מוסמכים. המרצים הם חברי העמותה.

בספרית העמותה ספרים רבים בנושאים מגוונים הקשורים בתולדות חיפה. הספרים בספריה עומדים לרשות הציבור.

יום הזיכרון לחיילים הוודים שנפלו בעת שחרור חיפה במלחמת העולם הראשונה, נערך מידי שנה ע"י השגרירות ההודית בשיתוף עיריית חיפה והעמותה לתולדות חיפה.

תלמידי בית הספר בסמ"ת עברו השתלמויות במסגרת העמותה בנושאים הקשורים למבצע "ביעור חמץ" במלחמת השחרור בחיפה. ההרצאות ניתנו ע"י חבר הנהלת העמותה, יגאל גרייבר.

תודתנו נתונה לחברות ולחברים המתנדבים, המתמידים בעבודתם ותורמים להמשך קידום העמותה ולפיתוח פעילותיה.

תודה מיוחדת לקרן ע"ש ראובן ואדית הכט על התמיכה בהוצאת ביטאון העמותה לתולדות חיפה, וכן לברכה סלע, מזכיר העיר חיפה, על הסיוע ועל שיתוף הפעולה.

**תושבי חיפה והסביבה מוזמנים להצטרף לעמותה.**

**קריאה מהנה.**

**דוד הנדל**

**יו"ר העמותה**

**עורכת:** ד"ר נצה שלף

**המערכת:** ד"ר תמיר גורן, יגאל גרייבר,

דוד הנדל, ד"ר ירון ג'אן, וליד כרכבי, בני נחשון,

יאיר ספרן, דוד פרידלנדר (עורך משנה),

אלי רומן, יעקב שורר.

**עריכה לשונית והגהות:** חנה בן-ארצי.

**עיצוב הלוגו:** אסתר לדין.

**עיצוב והדפסה:** מילניום איילון בע"מ.

**העמותה לתולדות חיפה מייסודה של**

**ד"ר אביבה ברנע ז"ל, חברי ההנהלה:**

הנדל דוד - **יושב ראש**

גרייבר יגאל

ד"ר הר-שפר צבי

טובי אמאל

כנות שולמית

כרכבי וליד

נגיד עוזי

ד"ר סובוביץ יעקב

רומן אלי

מנהל אתר העמותה: **יאיר ספרן**

אחראי מחשוב ומינהל: **שאול טוכטרמן**

**חברי ועדת הביקורת:**

בכרך דני, פרידלנדר דוד, רבזין יפה.



# בתי החולים 'מולדה' ו'אמהות' מקום לידתם של אלפים מילדי חיפה

פרופ' אבישי גולץ\*

## מבוא:

במהלך השנים שלפני הקמת המדינה נפתחו בארץ-ישראל למעלה משלושים בתי חולים פרטיים, וזאת על רקע מחסור במיטות אשפוז במערך הציבורי, עודף היצע של רופאים, חוסר רצון של חלק מהרופאים להשתלב במערכות האשפוז הציבוריות ורצונם להשתכר שכר גבוה יותר וכן רצונם של החולים לממש את זכותם לבחור ברופא המטפל ויכולתם לממן טיפול פרטי. מרבית בתי החולים הפרטיים היו בתי יולדות, שנועדו גם לענות על היקף הילודה הגדול בארץ בשנים אלו.

בתי חולים כאלו נפתחו בירושלים, בתל-אביב, ברמת-גן, בחדרה, בפתח-תקוה וברחובות.

בחיפה נפתחו בשנים אלו שבעה בתי חולים פרטיים: בית החולים של ד"ר אליהו אורכך היה הראשון, בשנת 1911, ומאוחר יותר, בשנות המנדט הבריטי, נפתחו בתי חולים נוספים, שנועדו ברובם לנשות חיפה והסביבה שכרעו ללדת.

היצע המיטות במערך האשפוז הציבורי ליולדות מאזור חיפה היה דל ביותר: לבית החולים הממשלתי (לימים המרכז הרפואי רמב"ם) פנו יולדות מעטות, בעיקר מקרב האוכלוסייה הלא יהודית, ובבית החולים 'הדסה' בבית איתן (לימים בית החולים 'רוטשילד') היו מיטות בודדות ליולדות. לאחר פתיחת בית החולים 'רוטשילד', בשנת 1942, נשארה מחלקת הנשים והיולדות בבניין הקודם של בית החולים, אך גם כך לא ענה היצע המיטות ליולדות על הביקוש.

על רקע זה נפתחו בתי החולים 'בתר', 'עזרה', 'מולדה', 'אמהות' ו'אלישע', שאליהם פנו היולדות הן באופן פרטי והן באמצעות הפניות של 'קופת חולים כללית', אשר מימנה חלק מעלות האשפוז של היולדת ושל תינוקה.

## מאמר זה מתרכז בשני בתי חולים: 'מולדה' ו'אמהות'.

במהלך שנות ה-30 וה-40 של המאה הקודמת נפתחו על רכס הכרמל, ברחוב הצנובר (נקרא בעבר גם 'דרך האורנים', וכיום 'שדרות הנשיא' - על-שם נשיא המדינה הראשון ד"ר חיים ויצמן), שני בתי-חולים פרטיים שבהם, במהלך כשלושה עשורים, נולדו אלפים מילדי חיפה וסביבתה: בית החולים 'מולדה' ובית החולים 'אמהות'.

הראשון שביניהם היה בית החולים 'מולדה' שנפתח ברחוב הצנובר 82, בספטמבר 1934, על-ידי ד"ר מאיר רודולף וד"ר רוטנברג פיניה.

ד"ר מאיר רודולף נולד ב-1885 במנהיים שבגרמניה. הוא למד רפואה בהיידלברג, מינכן, ברלין ומרבורג. התמחה במחלות נשים ובמיילדות והיה המנהל של המחלקה הגניקולוגית בבית החולים האוניברסיטאי בפרנקפורט. במלחמת העולם הראשונה שירת בחזית והיה גניקולוג ראשי בבית החולים של "הצלב האדום". בשנת 1934 עלה לארץ והתיישב בחיפה.<sup>2</sup>

מחבר המאמר מציג את הרקע לפתיחת בתי חולים פרטיים, בשנים שקדמו להקמת המדינה - בעשורים השלישי והרביעי של המאה העשרים. בחיפה נפתחו חמישה בתי חולים פרטיים, שהגדילו את היצע המיטות ליולדות בחיפה. המאמר מתמקד בשניים מהם: 'מולדה' ו'אמהות'.



ד"ר פיניה רוטנברג באדיבותה של נכדתה, שולי רדשקוביץ

\*פרופסור אבישי גולץ כיהן כיושב ראש החברה הישראלית לתולדות הרפואה. כתב שני ספרים בתולדות הרפואה בארץ: 'רפואת אף-אוזן-גרון בארץ ישראל 1911 - 1948', הוצאת חור, 2009 ו'בתי-חולים פרטיים בארץ-ישראל', הוצאת חור, 2014. ניהל את מחלקת אף, אוזן גרון, ניתוחי ראש וצוואר בקריה הרפואית רמב"ם.



בית החולים 'מולדה', צלם: ז. לונהיים

**ד"ר רוטנברג פיניה** נולדה ב-1901 ברוסיה, למדה רפואה בברלין והתמחתה ברפואת נשים. היא נישאה לאברהם רוטנברג (אחיו של פנחס רוטנברג). ב-1925 עלתה לארץ והתיישבה בחיפה, בתחילה בשכונת הדר הכרמל ולאחר מכן על הכרמל.<sup>2</sup>

בניין בית החולים 'מולדה' נבנה ב-1925, כפנסיון בבעלותם של לובה וטובה סגל.<sup>3,4</sup> בשנת 1933 נקנה הבניין על ידי ד"ר רודולף מאיר. ציפוי האבן החיצוני של הבניין כוסה בטיח, ונערכו בו שינויים שנדרשו כדי לשנות את ייעודו לבית-חולים.

ב-18.9.1934 פורסמה בעיתון 'הארץ' כתבה תחת הכותרת: "בי"ח ליולדות 'מולדה':

"לפני מספר ימים נפתח על הר הכרמל בית-חולים חדש ליולדות בשם 'מולדה'. מנהלי המוסד הם ד"ר רודולף מאיר מפרנקפורט ע"ג מיי, מי שהיה רופא ב'צלב האדום' בגרמניה במשך שנים רבות, גניקולוג ידוע בארצו וכן ד"ר פיניה רוטנברג (גיסתו של מר פ. רוטנברג). בית החולים משוכלל לפי הנהוג במוסדות מודרניים מסוג זה באירופה. ממנו נשקף מראה נהדר של הדר והים... מתקבלות בו גם נשים להבראה אחרי מחלות גניקולוגיות".

גם העיתון 'פלסטיין פוסט' בישר באותו יום לקוראיו על פתיחתו של "בית יולדות חדש על הכרמל - פרויקט משותף גרמני-יהודי".

לרגל פתיחתו של בית החולים 'מולדה' הוציאה הנהלת בית החולים חוברת פרסום לבית החולים (ברושור), שכותרתה "**בית-חולים וסנטוריום לנשים 'מולדה' הר-הכרמל חיפה**". בחוברת, הכתובה בעברית ובאנגלית, שובצו צילומים של בית החולים, של חדר הניתוחים, של הגן המקיף אותו ושל נוף הכרמל והים הנשקף מחדרו.

עם פתיחתו היו בבית החולים 16 מיטות, אך במשך השנים הורחב בית החולים, נוספה לו קומה ומספר המיטות הגיע ל-30 ואף יותר. רבים מילדי חיפה והסביבה נולדו בבית החולים ולבנים שביניהם אף ניתן היה לערוך את ברית-המילה במקום.

באותם ימים היה מקובל לבשר ברבים, מעל דפי העיתונים, על לידת הבת או הבן ובדרך זו אף נהגו להזמין את "הקרובים והידידים" להכנסתו של הרך הנולד בביתו של אברהם

העיתונות הארצית מהווה מקור למידע מגוון על בתי החולים: היקף הפעילות ופירוט תחומיה, המבנים העומדים לרשות המוסדות, המיטות והרופאים. דגש מיוחד ניתן במאמר לסיפורי החיים של הרופאים - ברובם מומחים בתחומיהם, ציונים אידיאליסטיים בהשקפתם.

במקום הזמנה פרטית  
הוננו סתכבדים להזמין את קרובינו וידידינו  
לחגיגת הכנסת בננו לבריתו של אברהם אבינו  
שתתקיים איה בבית-החולים מולדה על הר הכרמל  
ביום א' י"ט אדר א' ש.ז. (20-23) בשעה 11 בבקר  
**מרים ואריה לבנשטין**  
חיפה

**לבתיח ושמעון מרצילין**  
נולד בן  
הכנסתו בבריתו של אשה תתקיים איה"ש ביום א' 7.9.52  
בשעה 11 בבקר בבית חולים אמהות רח' הצנובר 19 הר  
הכרמל, חיפה  
קרובים וידידים מחמנים בזה.  
**בתיח ושמעון**

אבינו. בעיתוני הימים ההם פורסמו הזמנות רבות מסוג זה. ד"ר הקשר שמואל, שהיה רופא בבית החולים, היה גם מוהל התינוקות שנולדו שם.

**ד"ר הקשר שמואל** נולד ב-1899 בהמבורג, גרמניה. למד רפואה בוויירצבורג ובהמבורג והתמחה בגניקולוגיה ומיילדות. הוא עלה לארץ ב-1940 ועבד בחיפה בבית-החולים 'מולדה'. מ-1949 ניהל את מחלקת היולדות בבית החולים 'אלישע'.<sup>2</sup> בנוסף נודע כמוהל. בידיעון מרכז קופת-חולים הכללית ממאי 1940 (ארכיון ציוני מרכזי - אצ"מ 1/34336) סוכמה פעילות הקופה בשנת 1939. בין השאר מצוין בידיעון כי בשנה זו היו בבית-חולים 'מולדה' 238 לידות - יותר מאשר בכל בית חולים פרטי אחר בארץ.

מספר זה אינו מצביע על כל הלידות שהיו בבית החולים באותה שנה אלא רק על אלו שעברו שילמה הקופה לבית החולים. מספר הלידות הכולל היה ודאי גבוה עוד יותר.

בכתבת פרסומת שכותרתה: "**בית החולים וסאנאטוריום לנשים 'מולדה' ד"ר ר. מאיר ד"ר פ. רוטנברג הר-הכרמל, חיפה, שראתה אור בעיתון 'על המשמר' ב-22.5.1944**", עשר שנים לאחר פתיחתו של בית החולים, פורטו מעלותיו של המקום:

"שוכן בחורשת אורנים באחד המקומות היפים ביותר של הר-הכרמל. מראות נוף נהדרים של הים ושל ההרים מסביב ניבטים מכל חדר. רוחות הר-הכרמל הרעננים מוסיפים הרבה לנוחיותן והרגשתן הטובה של היולדות, התינוקות והנשים המחלימות. לבית החולים הסקה מרכזית, החדרים והמיטות נקיים למופת ואוורורם נעשה תכופות במשך היום. תשומת לב רבה ניתנת להכנת האוכל ולדיאטה המיוחדת של החולות המחלימות. ההנהלה והרופאים הם מומחים במקצועותיהם ובעלי ניסיון רב בטיפול בלידות ובניתוחים. ד"ר מאיר דר בבית החולים. בבית החולים נמצאים: אולם-ניתוחים חדש מצויד באופן מלא וחדר-לידה מבודד, וכן כל המכשירים והנוחיות לריפוי חשמלי, לאמבטיות רפואיות, לטיפול בקרני אור, לאמבטיות שמש ולמסאז'. בהמשך מפורטים המקרים שמטפל בהם בית החולים: "בית החולים מקבל: יולדות; חולות הזקוקות לניתוחים או לטיפול רפואי במחלות נשים או דרכי השתן; מחלימות לאחר ניתוחים או לידות מסובכות (במקרים מיוחדים מתקבלים התינוקות ביחד עם האמהות); נשים הסובלות מהפרעות בוסת, בהפרשה פנימית, ומהסתבכויות של גמר תקופת הוסת; חולות במחלות דלקת כרוניות; עקרות. חולות במחלות מידבקות או חולות שחפת אינן מתקבלות לבית החולים".

כתבת פרסומת על בי"ח 'מולדה' מציגה תנאים פיזיים טובים, מומחיות וניסיון מקצועי של הצוותים, מספר גבוה במיוחד של לידות ופירוט של תחומי הטיפולים.

במהלך מלחמת העולם השנייה הוכנה ואוישה בביה"ח 'מולדה' יחידה לשעת חירום לניתוחי ראש ופנים.



בשנת 1941, במהלך מלחמת העולם השנייה, הוכנה בבית החולים 'מולדה' יחידה ניתוחית לניתוחי ראש ופנים לשעת חירום. המשרד הרפואי לשעת חירום של 'הועד הלאומי לכנסת ישראל בארץ-ישראל' מינה את ד"ר גומפרץ ריכרד (רופא אף-אוזן-גרון שניהל במלחמת העולם הראשונה בית-חולים לפצועי ראש בהיידלברג) למנתח ראשי, את ד"ר רודולף מאיר, ד"ר קרל מאיר וד"ר פיניה רוטנברג לעוזריו, ואת ד"ר גליקר אריה כרופא רנטגנולוג. (אצ"מ 1/2148).

### ב-1945 נפרדו דרכיהם של ד"ר מאיר וד"ר רוטנברג. ד"ר רוטנברג פתחה באותה שנה את ביה"ח 'אמהות' (ראה בהמשך).

בספטמבר 1949 מלאו לבית החולים 'מולדה' 15 שנים ולרגל האירוע נערך במקום ביקור עיתונאים. בסקירה על פעילות בית החולים שהוצגה בפניהם מסר ד"ר מאיר כי במהלך השנים מאז פתיחתו נולדו בבית החולים 8,418 תינוקות ונערכו בו 9,013 ניתוחים ופעולות אחרות. 6147 יולדות הופנו ללידה על ידי קופת חולים הכללית ו-823 יולדות הופנו בשנים 1946-1949 ללידה על ידי הסוכנות, ישירות מהאוניות שעגנו בנמל חיפה. כן נמסר לעיתונאים, כי בבית החולים נהוג מזה ארבע שנים "אמצעי הרדמה מיוחד ובלתי מזיק, והלידה באה תוך שינה, בלי חבלי לידה ובלו זעקת צירים". מתוך 'על המשמר', 7.9.1949 ו'הצופה', 15.9.1949.

בשנת 1958 סגר ד"ר מאיר את בית החולים שלו. בעקבות סגירת המוסד פרסם העיתון 'דבר' (3.8.1958), כי "במשך 24 שנות קיומו ספג בית זה חבלי לידה, פעיית תינוקות וחדוות אמהות צעירות שהביאו 25 אלפים עוללים לעולמנו".

ד"ר מאיר המשיך לעבוד באופן פרטי ובקופת-חולים כגניקולוג וכמיילד. הוא נפטר ב-4.3.1961<sup>2</sup>.

כיום בית החולים 'מולדה' משמש כבית-הארוחה של משתלמים ותלמידים במכון פנחס רוטנברג (בבית רוטנברג).

רופאים נוספים שעבדו בבית החולים 'מולדה' היו:

**ד"ר יעקובי רודולף (זבולון)** נולד ב-1886 בנירנברג, גרמניה. הוא למד רפואה במינכן ובהיידלברג וסיים את לימודיו בברלין, שם גם השתלם בכירורגיה ובגניקולוגיה. במלחמת העולם הראשונה שירת כמפקד פלוגת רפואה ואחר כך היה מפקד בית-חולים בבליגיה ובצרפת. ב-1933 עלה לארץ והתיישב בחיפה. עבד בבית החולים 'מולדה' והיה ממייסדי בית החולים 'עזרה' ובית החולים 'אלישע'. ד"ר יעקובי נפטר ב-1958<sup>2</sup>.

**ד"ר גוטליב הרטה** נולדה בגרמניה. בתחילת דרכה בארץ עבדה בבית החולים של ד"ר פרויד בתל-אביב כרופאת בית. במקביל הייתה מיילדת פרטית בבית החולים 'אסותא'. בשנות השלושים עברה לחיפה ועבדה בבית החולים 'מולדה' כמיילדת. כאשר ד"ר רוטנברג עזבה את בית החולים 'מולדה' הצטרפה אליה ד"ר גוטליב לבית החולים 'אמהות'<sup>2</sup>.

**ד"ר הומבורגר יואל (יוליוס)** נולד ב-1894 בקרלסרוהה, גרמניה. למד רפואה בפרנקפורט וסיים ב-1922. התמחה ברפואה כללית ובמיילדות. הוא עלה לארץ ב-1935, אך לא מצא עבודה. ב-1937 קיבל, בלידת ברירה, משרת רופא על האוניה 'הר הכרמל' שהייתה בבעלות 'לויז ימי לא'. בינואר 1938 עלתה האוניה בלהבות בנמל קונסטנצה ברומניה. ד"ר הומבורגר היה רופא במד"א בחיפה, ואחר כך שימש כרופא תורן בהתיישבות Herebe בכביש שבין שכונת אחוזה לעוספיה, מעל לבית חרושת 'נשר'. בהמשך שימש כמרדים בבית החולים 'בתר', וכן בבתי-החולים 'אמהות', 'מולדה' ו'רוטשילד'. במקביל עבד כמוהל. ד"ר הומבורגר נפטר "על משמרתו" כמרדים בבית החולים 'מולדה' ב-1950<sup>2</sup>.

**ד"ר מרקס גרטרוד (לבית דרייפוס)** נולדה ב-1898 בפרייבורג, גרמניה. היא למדה רפואה בהמבורג וסיימה ב-1924. עלתה לארץ ב-1934. עבדה כ-20 שנים בבית החולים 'מולדה'. נפטרה ב-1971.

**ד"ר מנסבכר וילהלם** נולד בברלין ב-1900. למד רפואה בבון ובברלין וסיים את לימודיו ב-1924. התמחה במחלות ילדים. עלה לארץ ב-1933. היה רופא הילדים הראשון על הכרמל. היה בעל פרקטיקה פרטית ועבד גם בקופת-חולים לאומית. כן עבד בבית החולים 'מולדה' כמרדים ואחראי על חדר התינוקות. ד"ר מנסבכר נפטר ב-1992<sup>2</sup>.

כאמור, פרשה ד"ר רוטנברג בשנת 1945 מהשותפות שלה עם ד"ר מאיר בבית החולים 'מולדה' ופתחה בית-חולים פרטי ליולדות משלה - 'אמהות'. ביה"ח שכן באותו רחוב (בית מספר 19), בבניין שהיה בית מגורי המשפחה מאז בנייתו בשנת 1936 (על ידי האדריכל שמואל רוזוב). במבנה נערכו השינויים הדרושים כדי להכשירו לייעודו החדש. ככתבה שפורסמה בעיתון 'דבר' ב-23.9.1945 התבשרו תושבי חיפה על פתיחתו של בית-חולים חדש ליולדות על הר-הכרמל:

"ביתו של מר אברהם רוטנברג על הר-הכרמל היה במשך זמן קצר לבית-חולים ליולדות, עד שאין כמעט להכיר בו שהיה פעם דירה פרטית. הרופאה מרת ד"ר רוטנברג פתחה בבית זה בית-חולים ליולדות, ובכישרון וטעם רב הותאם הבית לתפקידו החדש. ידעו לשמור על חוקי היגיינה ולהבטיח נוחות מכסימאלית לחולים. הציוד ברובו מתוצרת הארץ ועושה רושם מצוין. ד"ר חפץ הוא הרופא המייעץ של המוסד. יש מקום לעשרים מיטות בחדרים נאים ונוחים. המוסד קשור גם עם קופת-חולים. בית החולים החדש נפתח ביום ה' [20.9.1945] ובו כלילה נולד בו הילד הראשון."



בית-חולים 'אמהות', צלם: המחבר

בבית החולים היו, עם פתיחתו, 20 מיטות, אך במשך השנים הורחב הבניין, נערכו בו שינויים נוספים ונוספו עוד מיטות.

לבית החולים היה חוג לקוחות קבוע: מתוך 'מעריב', 7.1.1963:

"אישה שילדה אצלנו פעם חזרה אלינו תמיד ללידה שנייה ושלישית, מפני שאהבו את היחס האישי בבית החולים האינטימי אצלנו. הייתה אף אישה שילדה אצלנו שמונה פעמים תוך עשר שנים" סיפרה גב' גולדמן, אחות בבית החולים, ליעקב העליון, כתב העיתון.

בתי"ח 'מולדה' ו'אמהות' משכו אליהם רופאים שעלו ארצה לאחר סיום לימודיהם והתמחויותיהם. ברובם רכשו את השכלתם באוניברסיטאות ברחבי גרמניה. מספר רופאים עבדו תחילה ב'מולדה' ובהמשך, לאחר פירוק השותפות, עברו ל'אמהות'.

# הגירת חוראנים לחיפה

יאיר ספרן\* ותמיר גורן\*\*

## מבוא

מקורה של הרווחה הכלכלית אשר שררה בארץ-ישראל בראשית שנות המנדט טמון, בראש ובראשונה, בהון הרב שהושקע בארץ על ידי היהודים שהגיעו לארץ מאירופה, בדרך של רכישת קרקע, בנייה והקמת תעשייה. העיר חיפה קלטתה את המספר הגדול ביותר של מהגרים ערבים מבין ערי הארץ. כחלק מגל הגירה זה הגיעו לארץ-ישראל, ולחיפה העיר בפרט, במחצית הראשונה של שנות השלושים, גם אלפים רבים של פלאחים, שבאו מאזור החוראן - דרום-מזרח הגולן - למצוא בה תעסוקה, זאת בגין היותה באותה תקופה המרכז הכלכלי והתעשייתי של ארץ-ישראל.

המאמר מבקש לסקור את ממדיה של הגירה זו מהחוראן, וביטוייה בחיפה. זאת, בהתבסס על מפקדי החוראנים הנחשפים במאמר זה לראשונה.

## החוראן

החוראן (حوران) הוא חבל ארץ בדרומה של סוריה. גבולותיו: רמת הגולן במערב, נהר הירמוך בדרום, הר החרמון בצפון והמדבר הסורי שבצפון של חצי האי הערבי מצידו המזרחי. האזור מוזכר כבר בתנ"ך בתיאור גבולותיה של ארץ ישראל (יחזקאל, מ"ז, ט"ו - ט"ז): "וְזֶה גְבוּל הָאָרֶץ: לְפָאֵת צְפוֹנָה מִן-הַיָּם הַגָּדוֹל, הַדֶּרֶךְ חֲתָלָן--לְבֹא צִדְדָה, חֶמֶת בְּרוֹתָה, סְבָרִים, אֲשֶׁר בֵּין-גְּבוּל דְּמֶשֶׁק, וּבֵין גְּבוּל חֶמֶת; חֶצֶר, הַתִּיכּוֹן, אֲשֶׁר, אֶל-גְּבוּל חוֹרָאן".

משמעות השם חוראן, הינה "ארץ חלולה", או "מחוררת", והוא ניתן על שום סלעי הבזלת הנקבוביים המאפיינים את נופו. החוראן נחשב לאורך כל התקופות ההיסטוריות לאחד החבלים הפוריים ביותר בסוריה. האזור שימש כאסם התבואה הסורי והיה ידוע בחקלאות-הבעל שהייתה נפוצה בו. היו אף תקופות שבהן כונה האזור "בילאד אל-קמח" (ארץ החיטה). שטחו של החוראן נאמד כ-3,600,000 דונם ובשנים ברוכות גשמים יצא כ-50 אלף טון חיטה. עם זאת, ידע האזור גם תקופות ארוכות של בצורת. בשלהי המאה ה-19 החלה פלישת בדואים עם עדריהם מהמדבר לחוראן בחפשם מזון ומים לעדרים, מה שהוסיף להידלדלותו של החבל. בעיתון "דבר" מיום 12.8.1925 הופיעה ידיעה החוראן בעבר הירדן המזרחי שמקום מושבו היה בדמשק, לשיח'ים בכפרי החוראן על החלטתו לפטור את כפריהם מכל מס מחמת הבצורת



החוראן בעבר הירדן המזרחי

המאמר מציג את הרקע להגירת מחפשי עבודה בראשית שנות המנדט ומתמקד בהגירה של פלאחים ערבים מהחוראן.

\*יאיר ספרן, חוקר תולדות חיפה בעת החדשה וחבר העמותה לתולדות חיפה.  
\*\*ד"ר תמיר גורן, מרצה בכיר במחלקה ללימודי ארץ-ישראל וארכיאולוגיה באוניברסיטת בר-אילן.

בעשר שנות הפעילות הראשונות של בית החולים ילדו בו כ-1,500 נשים מדי שנה בשנה. עם התרחבותן של מחלקות היולדות בבית החולים 'רוטשילד' ובבית החולים הממשלתי, ועם פתיחת מחלקת יולדות בבית החולים 'אלישע', ירד מספר היולדות שפנו ל'אמהות' ובית החולים נקלע לחובות.

על אף שהוכשר כבית יולדות, בוצעו בבית החולים 'אמהות' גם ניתוחים בתחומים אחרים. בפברואר 1946 נותח בבית החולים מר שבתאי לוי, ראש העיר היהודי הראשון של חיפה, בגלל אבן בשלפוחית השתן, על ידי הכירורג ד"ר דניאל פייזר. (דבר, 20.2.1946).

בבית החולים עבדו במשך השנים רופאים נוספים: ד"ר גוטליב הרטה וד"ר הומבורגר יואל (יוליוס) שעברו מבית החולים 'מולדה', ד"ר משה רפאל חפץ וד"ר בלאושוטיין שושנה (רוזה) לבית מוק.

ד"ר משה רפאל חפץ נולד בשנת 1892 בקייב, אוקראינה. למד רפואה בלייפציג ובסטרטוב - שם סיים את לימודיו ב-1919. הוא שירת 6 שנים בצבא האדום וב-1926 עלה לארץ. בתחילה עבד בבתי החולים בתל-אביב ובצפת, וב-1927 עבר לבית החולים 'הדסה' בירושלים והשתלם בגניקולוגיה. ב-1944 עבר לחיפה והקים את המחלקה למיילדות וגניקולוגיה בבית החולים 'רוטשילד'. במקביל ניהל פרקטיקה פרטית והיה יועץ בבית החולים 'אמהות'. ד"ר חפץ נפטר ב-1961.<sup>2</sup>

ד"ר בלאושוטיין נולדה ב-1901 בקוסוב, אוסטרו-הונגריה. למדה רפואה בווינה וסיימה את לימודיה ב-1928. היא עלתה לארץ ב-1940 והתיישבה בחיפה. בתחילה הייתה רופאה במחנה המעפילים בעתלית, ועם פתיחת בית החולים 'אמהות' עבדה שם כרופאה מיילדת. ב-1949 עברה להתגורר ביוקנעם ועבדה בקופת חולים. נפטרה ב-1978.<sup>2</sup>

בחצר בית החולים 'אמהות' הוקם אוהל ענק שניתן לד"ר רוטנברג בשנת 1947 על ידי מלך ירדן עבדאללה הראשון, לאות הוקרה על עזרתה ביילוד בניו. האוהל, שניתן למלך עבדאללה על ידי מלך מצרים, פארוק, ליום הולדתו ה-50, היה רקום רקמת יד, מעוטת בפסוקים מהקוראן וגודלו כ-80 מ"ר.

פנים האוהל היה מרופד בשטיחים ססגוניים ונערכו בו בריתות המילה של התינוקות שנולדו בבית החולים. כ-15,000 ילדים נימולו באוהל זה. ד"ר הקשר שמואל שהיה המוהל ב'מולדה' נהג לערוך את הבריתות גם ב'אמהות'.

בית החולים נסגר בסוף שנת 1962, והאוהל המפואר נרכש בשנת 1970 על ידי רפי נלסון, שהקים אותו בכפרו ליד אילת, שם שימש כמקום אירוח ובידור וכמסעדה, עד שנשרף. (קורותיו של האוהל מפורטות ב'מעריב', וב'דבר', 1.11.1970).

במהלך השנים שימש מבנה בית החולים כבית ספר תיכון, לאחרונה היה זה 'תיכון גימנסיה כרמל'.

בשלהי שנת 2014 ננעלו שערי הגימנסיה ומאז עומד הבניין ריק ושומם.

ד"ר פיניה רוטנברג נפטרה ב-10.2.1963 בבית-חולים בשוויץ, לאחר מחלה ממושכת. (דבר, 11.2.1963)

## מקורות:

1. <http://haifa-streets.net>
2. נסים לוי, יעל לוי: רופאיה של ארץ-ישראל 1799-1948. מהדורה שנייה. איתי בחור - הוצאה לאור, 2012
3. המידע באדיבותו של מר אלי לירן מחיפה
4. תיק בניין בעיריית חיפה



### היגרו לארץ-ישראל

סופרו הסורי של "אלבלאג" מודיע: תופיק בק אלהיאתי, מושל חורן הידיע כי מספר ההגרים שהיגרו לא"י הוא 30 עד 35 אלף איש. מהגרים אלה עוזרים למשפחותיהם שנשארו בחורן. לולא עזרה זו, אמר המושל, כי אז היה החורן במצב קשה מאוד. המהגרים החורנים שלחו השנה למשפחותיהם סיוע בסכום לא שחוט מ"י 40 אלף לירות סוריות. "דבר", 2.8.1934

והרעב ששררו בחבל. הוא אף הוסיף על נכונותו להלוות להם כספים לכלכלה ולקניית זרעים.

ביום 2.8.1934 הופיעה ידיעה בעיתון "דבר", כי מושל החוראן הודה בראיון עיתונאי, כי לרגל המצב החמור של הפלאחים בחוראן היגרו כ-30-35 אלף מהם לארץ-ישראל. עוד נאמר בה, כי את פרנסתם הם מוצאים בארץ-ישראל ואף שולחים כסף למחייט משפחותיהם. הסכום שננקב נמדד על כ-30-40 אלף לירות ארץ-ישראליות, מה שהציל משפחות רבות מרעב. מידיעה נוספת שפורסמה בעיתון ביום 10.8.1934 עולה כי: "כפרים בחוראן מתרוקנים, ותושביהם עוברים לארץ-ישראל". ידיעות אלה ואחרות תיארו מצב קיומי חמור. סיבה נוספת לנטישת העבודה החקלאית הייתה העונתיות בעבודת חקלאות הבעל.

שנות השיא של הגירת מחפשי העבודה היו השנים של ראשית שנות השלושים ועד פרוץ המרד הערבי הגדול בשנת 1936.

התופעה של כניסת הפלאחים החוראנים הלכה וקטנה עם תחילתם של מאורעות 1936-1939. אולם בתקופת מלחמת העולם השנייה נזקק הצבא הבריטי לעובדים החוראנים לצורכי המאמץ המלחמתי.

### חיפה כמוקד משיכה

ההתפתחות הכלכלית המואצת של העיר בתקופת המנדט נבעה מכמה סיבות. התיישבותם בעיר של עולים יהודים בעלי הון, שהקימו בחיפה מספר רב של מפעלי תעשייה כדוגמת "הטחנות הגדולות", מפעל המלט "נשר" והמחצבות הצמודות אליו. הפיכתה של חיפה למרכז תחבורה מסילתי ואווירי עם פתיחת שדה התעופה, הקמת נמל עמוק מים, הגעת צינור הנפט מעיראק, העברת המשרדים הראשיים של חלק ממשרדי הממשלה הבריטית לחיפה, הקמת מפעלי טבק וקרטונאז' במגזר הערבי - כל אלה הביאו לידי הפיכתה של חיפה למרכז הכלכלי הגדול בארץ. הגידול באוכלוסיית העיר גרם לתנופה בענף הבניין ולהתרחבות ענף המחצבות, וזאת כדי לספק את הדרושה הגוברת לדיור. כל אלה משכו לעיר רבים שחיפשו לעצמם פרנסה. בשנת 1922 מנתה אוכלוסיית העיר 24,470 נפש, מהם 18,240 ערבים (74.5%) ו-6,230 יהודים (25.5%). בשנת 1931 גדלה אוכלוסיית העיר לכדי 51,071 נפש - גידול של פי 2.08, מהם 35,148 ערבים (68.8%) ו-15,923 יהודים (31.2%).

בשנות השיא של ההתפתחות הכלכלית גדל גם המספר של פלאחים מארץ-ישראל, שעזבו את עבודתם בכפרים ובאו לעבוד בערים כפועלים שכירים (כ-75% מסה"כ מהגרי העבודה). גם אלה לא הספיקו למלא את צרכיו של שוק העבודה, והחלל התמלא על ידי עובדים, שרובם באו מהחוראן. מנהל הרכבות הבריטי ראה לעצמו כנכון להתבטא, ולומר שהמהגרים החוראנים היוו כוח עבודה זול, מועיל ואיכותי.

כניסתו של כוח עבודה זול גרמה לטרונות בקרב ארגוני הפועלים הערבים, שחשו מאוימים מגידולו של כוח עבודה זה. בעיתון "דבר" מיום 30.11.1933 התפרסמה ידיעה הנושאת את הכותרת: "האמת על חוסר עבודה בין ערביי א"י". כותב הידיעה טען, שבניגוד לטענת ארגוני הפועלים בחיפה על עודף בעובדים פשוטים, שלחו קבלנים ערבים שליחים לחוראן כדי להביא כ-500 פועלים לעבודה בנמל בחיפה, וכי כל פועלי חיפה הערבים עסוקים בעבודה.

### על מצבו של הפועל הערבי בחיפה

מצבו של הפועל הערבי בחיפה היה טוב יותר מאשר מצבם של חבריו בארץ. לאחר טקס ייסודה של ההסתדרות הכללית של העובדים העבריים, שהתקיים בחיפה בשלהי שנת

1920, הושם גם דגש על ארגון הפועלים הערבים. במסגרת ההסתדרות בחיפה הוקם ארגון, שאיגד את הפועלים הערביים (ברית פועלי ארץ-ישראל) והוקמו ארגוני עובדים מקצועיים כדוגמת ארגון עובדי הדואר והטלגרף וארגון עובדי הרכבת, ששמו לעצמם כמטרה לשפר את תנאי העבודה ואת שכר הפועלים.

הפריחה הכלכלית של העיר ושיפור תנאי העבודה הביאו לכך שהפועלים המקומיים החלו לנטוש את מקומות העבודה הנחשלים ולעבור למקומות עבודה מקצועיים יותר, בהם גם התנאים והשכר היו משופרים. את מקומם של אלה החלו לתפוס העובדים החוראנים, שהיו מוכנים לעבוד בכל עבודה בתנאים הגרועים ביותר.

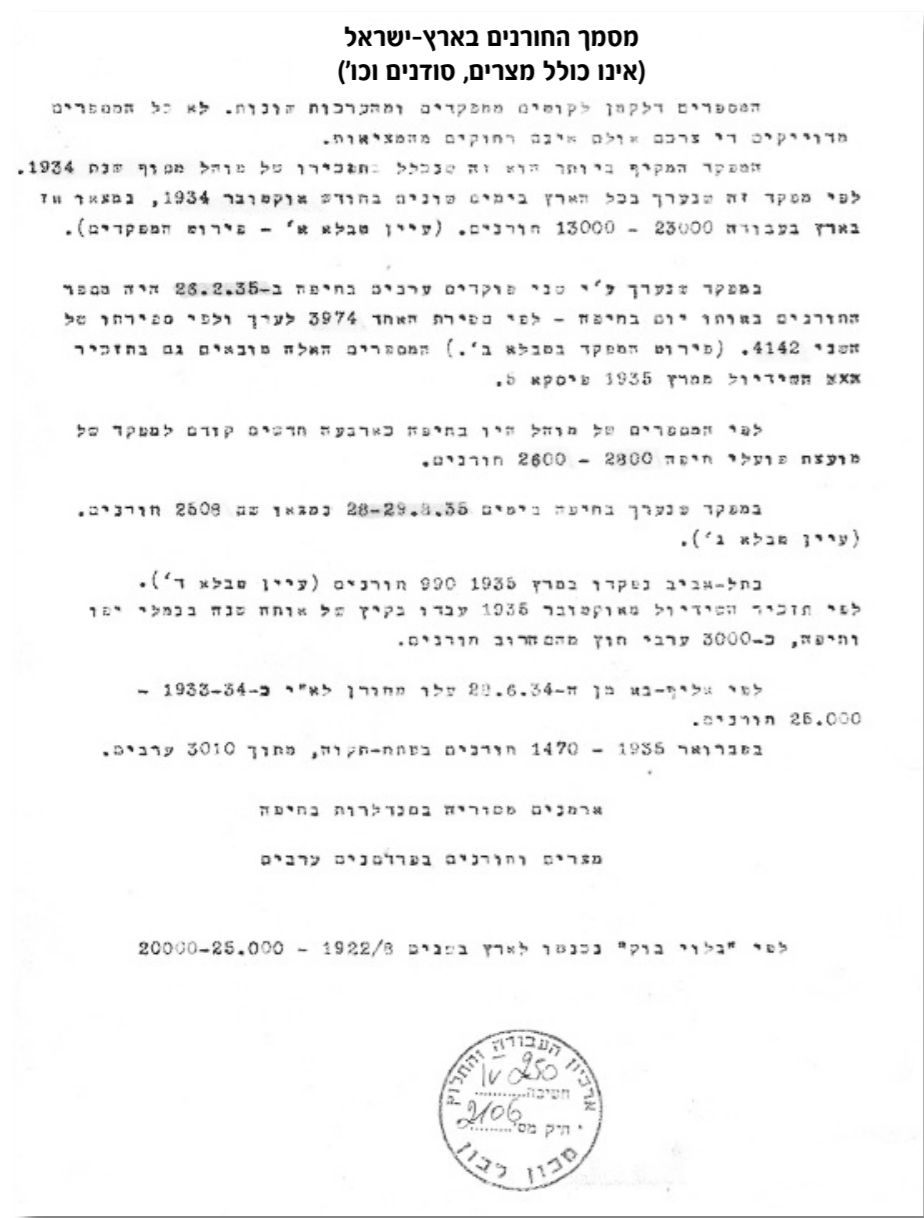
### מפקד החוראנים הארצי

השלטון הבריטי ניסה לעקוב אחר ממדיה של תופעת ההגירה וזאת מחמת רצונו לאתר פועלים שנכנסו לארץ ללא רישיונות. החשש של השלטון היה מההשלכות שכניסה מסיבית של פועלים ערבים תערער את האיזון הדמוגרפי שהיה אז בארץ.

בעיתון "דואר היום" מתאריך 13.9.1934 צוין, כי משטרת חיפה אסרה פועלים חוראנים ושילחה אותם כבולים אל מחוץ לגבולות הארץ. בגלל הגידול שחל באוכלוסיית

המאמר מציג שני מפקדים שבוצעו במטרה להגדיר ולתאר את ממדי התופעה: מפקד ארצי של השלטון הבריטי ומפקד מקומי של מועצת פועלי חיפה. עורכי המפקדים נתקלו בבעיות מתודולוגיות לא פשוטות שנובעות בעיקר מניידות העובדים ומהקושי בהבחנה בינם לבין עובדים מקומיים.

תוצאות המפקדים מציגות הערכות של מספרי העובדים החוראנים תוך פילוח לענפי התעסוקה שקלטו אותם.



מסמך החוראנים בארץ-ישראל (מתוך ארכיון לבון)



סבלים בנמל פוטו זולטן קלוגר

היום, על ידי שני פוקדים נפרדים, שלא ידעו איש על רעהו. שני הפוקדים היו ערבים, שנבחרו בגלל היכרותם את תושבי העיר וכן משום שטענו, שביכולתם להבדיל בין העובדים המקומיים לבין העובדים המהגרים ואף להבדיל בין המהגרים מהחוראן לבין המהגרים מעבר הירדן.

### תוצאות המפקד שנערך על ידי מועצת פועלי חיפה היה כדלקמן:

הפוקד הראשון פקד 4,142 איש מתוכם רק 3,750 (90.5%) התפקדו בהיותם מועסקים. הפוקד השני פקד 4,058 מתוכם רק 3,460 (74.5%) היו מועסקים בעת הספירה. ההבדל במספר המתפקדים הינו בסך של 84 איש (0.2%). פער שניתן להסבירו במספר אפשרויות: 1. בהבדלי שעות היום שבהם נערכו הביקורים במקומות העבודה. 2. באי התמדתם של הפועלים במקום העבודה. 3. בהגדרת שיוכם למהגרי עבודה בני הארץ, או שאינם מבני הארץ.

החוראנים, הורה הנציב העליון ארתור ווקס, בשנת 1934, לערוך מפקד של כל הפועלים החוראנים בארץ-ישראל.

המפקד, שהקיף את הארץ כולה, נערך בחודש אוקטובר 1934. תוצאות המפקד הראו כי בארץ שהו בין 13,000 לבין 23,000 איש. הפער בין שני הנתונים נובע מהקושי בספירת אנשים שמקום ישיבתם לא היה קבוע ואשר נכנסו ויצאו מהארץ דבר יום ביומו, ללא כל הפרעה, וכן מהקושי להבחין בין מהגרי העבודה מתושבי הארץ לבין אלו שבאו מחוץ לגבולותיה.

הנתונים שנאספו בפועל הם הנתונים שנתקבלו במפקד. ואילו הנתונים הגבוהים שפורטו לעיל מבטאים כנראה את ההערכה של השלטונות לגודלה האמיתי של אוכלוסיית החוראנים בארץ כולה.

### תוצאות מפקד זה הראו כי:

1. באזור עזה עבדו בעבודות בניין כ-250 פועלים.
2. בכבישים באזור שמדרום ליפו עבדו כ-50 פועלים.
3. כעובדים בפרדסים באזור המרכז נמנו כ-1000 איש.
4. אצל מעסיקים יהודיים בשפלת יהודה עבדו כ-700 נפש.
5. אצל מעסיקים ערביים בעיר רמלה עבדו כ-600 איש.
6. בעבודות במסגרת המחלקה לעבודות ציבוריות (כבישים, מחצבות) במחוז המרכז כ-3,500 - 5,300.
7. באזור הצפון (מחזרה צפונה) עבדו כ-1300 - 2,450 איש.
8. במחצבות נצרת וטבריה עבדו כ-650-1550 איש.

במפקד זה הוערך מספרם של הפועלים החוראנים בחיפה בין 2,600 לבין 2,800 נפש. אלה התחלקו במקומות העבודה הבאים: בבנייה אצל קבלנים (ערבים או יהודים) עבדו כ-300-400, בעבודות ציבוריות כ-300-400 ובעבודות סבלות כנמל עבדו כ-2000 פועלים. שכר העבודה של הסבלים החוראנים בנמל היה כ-160 מא"י (מיל ארץ-ישראלי) ליום עבודה. שכר העבודה של פועל ערבי מקומי חסר מקצוע היה בסביבות 180-200 מא"י ליום עבודה. להשוואה - שכר העבודה של פועלי הניקיון בעיריית חיפה היה 70 מא"י ליום לפועל, פחות ממחצית שכרו הממוצע של פועל-בניין בלתי-מיומן. אולם כאשר נוצר מחסור בפועלי-ניקיון בעירייה, עקב שבייתת הפועלים באוגוסט 1936, העלתה העירייה את השכר היומי ל-200 מא"י ליום, שכר שהיה גבוה באותם ימים מהשכר הממוצע של פועל-בניין. שכרם בחקלאות היה דומה לשכר שאר העובדים, אולם הם נדרשו לעבוד שעות רבות יותר.

הפועלים החוראנים התגוררו בכל מקום אפשרי. היו שלנו ברחובות או בשווקים והיו אף שהתגוררו במערות ואדי רושמיה, וליקטו למחייתם מפחי האשפה. לימים הקימו לעצמם שכונת פחים בשם באב-עכה (שער עכו) בסמוך לבית הקברות המוסלמי הישן.

### מפקד החוראנים בחיפה

בנוסף למפקד הארצי שערכה הממשלה באוקטובר 1934, החליטה מועצת פועלי חיפה לערוך מפקד נוסף ומדויק יותר של הפועלים החוראנים, שעבדו בתחום פעילותה. מועד המפקד נקבע ליום ה-26 בפברואר 1935. ליתר בקרה הוחלט לקיים את הספירה באותו



התפלגות מקומות העבודה של הפועלים החוראנים ביום המפקד (26 בפברואר 1935) הייתה כדלקמן: מקומות העבודה העיקריים של הפועלים היו, כמובן, המקומות שנדרשה בהם עבודה בלתי מקצועית: עבודות הטעינה והפריקה בנמל חיפה ועבודות הסבלות בחיסבה (שוק הפירות והירקות בעיר התחתית), שם נפקדו לפי הפוקד הראשון 49% מהמועסקים (1854 פועלים). עורכי המפקד הבהירו, כי כדי לדייק בתוצאות המפקד, חזרו ופקדו בנמל במשך שלושה ימים רצופים. ביומיים הראשונים התקבלו תוצאות זהות, אולם ביום השלישי מספר העובדים שנפקדו היה 1892 - גדול ב-42 איש. בעבודות חפירה ובנייה שדרשו עבודת כפיים ללא ידע מקצועי, עבדו 961 עובדים (876 אצל קבלנים ערבים ו-85 אצל קבלנים יהודים), שה"כ 26% מכלל המועסקים. בעבודות סבלות שונות, אצל מעסיקים ערבים ויהודים עבדו 670, 18% מה"כ מספר המועסקים. בסלילת כבישים עבדו 265 איש, שהיו 7% מה"כ המועסקים.

לעורכי המפקד היה ברור שישנם עוד פועלים חוראנים בפינות השונות בקצה העיר, שהפוקדים לא הגיעו אליהם, ושקשה להבדיל בין החוראנים מעבר הירדן ובין אלה מסוריה, משום שהחוראנים אינם עונים תשובות נכונות כאשר נשאלים על מקום מוצאם. היחס לפועלים הזרים הפשוטים היה יחס עוין ומשפיל ואף היו דרישות מצד אגודות הפועלים הערביות המקומיות להרחיקם מהארץ. הפועלים הערבים המקומיים חששו מהצפת הארץ על ידי פועלים ערבים, שבאו מחוץ לארץ ותפסו את מקומם של המקומיים בגין השכר הזול שהסכימו לקבל, והדבר אף הגיע לכך, שבחודש מרץ 1935 הגישו סבלים ערבים, שעבדו במעמד קבוע בנמל יפו תזכיר למושל המחוז כנגד הסבלים החוראנים שמנשלים אותם ממקומות עבודתם.

הצפת הארץ בעובדים זולים בדמותם של החוראנים באותם ענפי המשק, שקודם היו נחלת עבודתם של פועלים יהודים, עוררה מרירות בציבור העברי. משמרות של עובדים יהודים מובטלים ניצבה בכל מקום שנגזלה בו עבודתם על ידי הפועלים הזרים, והדבר אף הגיע לידי סכסוכים אלימים. עמדת השלטונות המנדטוריים הייתה, שעבודתם של החוראנים זמנית בלבד, דבר שהביא את המנהיגות היהודית למחשבה שעצימת העיניים של השלטונות הינה מכוונת. בכתבה שנכתבה בידי השל פרומקין, ממיסדי ההסתדרות ומאנשי הכלכלה שלה (עיתון "דבר" מיום 4.5.1934, תחת הכותרת: "עקירתנו משורשי המולדת"), צוין, שבחיפה עובדים במשק העברי כ-500 פועלים ערבים בעבודות בנייה, חציבה, סבלות וחפירת תעלות, וזאת פרט ל כ-1500 פועלים ערבים שמתוכם כ-850 פועלים ערבים שהם מהגרי עבודה מהארצות השכנות, ורק מספר מועט של פועלים יהודים). המחבר הפנה את תשומת הלב לשאלה: **"האם אמור היישוב היהודי להחריש בעת שמנתקים אותו מעבודה שורשית?"**

ושתי תגובות המבטאות את תחושתו של הציבור היהודי:

1. בעיתון "דבר" מיום 18.7.1935 מסופר על קבוצת פועלים חוראנים, שביקשו לנסוע מטבריה לחיפה, לפי הזמנת בעלי בית החרושת לקרח - היהודים. והתרעם הכותב עד כמה תאוות הבצע של המעבידים יכולה לגבור על הצורך בהעסקת פועלים יהודים.
2. ב-9.9.1936 הופיעה ידיעה בעיתון "דבר" על אחד מהשוחטים בעיר חיפה שעבר להתגורר בדירה חדשה. את העברת הריהוט לדירה החדשה עשו סבלים חוראנים. הידיעה מסתיימת בשאלה "האם את העופות, שהוא שוחט, אוכלים החוראנים?"

## סיכום

אם בתחילת פיתוחה הכלכלי של הארץ נדרשו בה בעיקר פועלים מקצועיים ומנוסים, וזאת כדי שימלאו את הצרכים של המשק המתפתח, הרי בהדרגה התחילה מגמה זו

להשתנות. מחפשי העבודה היו פלאחים מהארץ, או מהארצות השכנות - שהבצורות הממושכות, חוסר עבודה או עונות עבודה מתות בכפריהם, הביאו אותם לחפש את מקור לחמם במקומות אחרים. העיר חיפה, בגלל התפתחותה הכלכלית המואצת, הפכה לעיר העיקרית בקליטת "מחפשי עבודה אלה". לא ידוע על שום מפקד של מהגרי עבודה מהארצות השכנות, כדוגמת מפקד החוראנים שבוצע בשנת 1934 ע"י השלטון הבריטי. חשיבותו של מפקד זה, בהיותו המקור היחידי והמוסמך, המספק נתונים מהימנים על מימדיה של קהילת החוראנים בחיפה ומלמד על גודלה. המפקד המקומי מרחיב את היריעה ומבהיר את השתלבותם של החוראנים בכלכלה המקומית. אחת ההשפעות העיקריות של הגירת החוראנים הייתה החלשת מעמדם של הפועלים היהודים בשוק העבודה לעומת מהגרי העבודה הערבים, שהסכימו לעבוד בתנאים גרועים יותר מהפועלים היהודים והערבים תושבי הארץ. בתחילה התבטא הדבר בשוק האזרחי, אולם מאוחר יותר הגיעה התופעה גם לעבודות בענפי השירותים והסבלות בנמל.

לימים קיבל בארץ המושג "חוראני" הוראת לוואי של אדם פשוט, חסר השכלה, המוכן להסתפק במעט ההכרחי.

## לעיון נוסף:

- הארכיון הציוני המרכזי, חטיבה S25, תיקים 10492, 10108, 10499.
- ארכיון המכון לחקר תנועת העבודה ע"ש פנחס לבון, חטיבות 104, 250.
- יוסף ושיץ, "תמורות חברתיות ביישוב הערבי של חיפה בתקופת המנדט הבריטי", עבודת דוקטור, 1993, האוניברסיטה העברית בירושלים.
- יוסף ושיץ, "הגירת כפריים לחיפה בתקופת המנדט: תהליך של עיוור?", קתדרה, 45 (1987), עמ' 113-130.
- מחמוד יזבק, "ההגירה הערבית לחיפה בין השנים 1933-1948", עבודת גמר, אוניברסיטת חיפה, 1986.
- מחמוד יזבק, "ההגירה הערבית לחיפה, 1933-1948: ניתוח כמותי על פי מקורות ערביים", קתדרה, 45 (1987), עמ' 131-146.
- תמיר גורן, שיתוף בצל עימות: ערבים ויהודים בשלטון המקומי בחיפה בתקופת המנדט הבריטי, רמת גן: הוצאת אוניברסיטת בר-אילן, 2008.
- תמיר גורן, גאות ושפל: התפתחותה העירונית של יפו ומקומה בעימות היהודי-הערבי בארץ-ישראל 1917-1947, ירושלים: יד יצחק בן-צבי, 2016.

החוראנים נתקלו במרירות וביחס עוין ומשפיל: הפועלים הערביים המקומיים חששו לפרנסתם. ציבור העובדים היהודיים העלה התנגדות עקרונית תוך זעם על "ניתוק היישוב מעבודה שורשית".

# "המארב" - האירוע שהביא לניצחון בחיפה

יגאל גרייבר\*

הקרב העיקרי על העיר חיפה התנהל במשך כיממה, מ-21 עד ל-22 באפריל 1948, אך למעשה הוכרע גורל המערכה כחודש קודם לכן, מחוץ לחיפה.

## הרקע

ביום ראשון ה-30 בנובמבר 1947, בשעה 08.15, שמונה שעות לאחר ההצבעה על החלטת החלוקה באו"ם, נהרגו 5 יהודים ונפצעו 9 במארב של כנופייה ערבית ליד פתח תקוה. היו אלו היריות הראשונות של מלחמת העצמאות.

גם לחיפה, שהיה בה סוג מסוים של דו קיום יהודי-ערבי, הגיעו האירועים האלימים. למעשה, מאז מאורעות 1936-1939 נוצר קו חיץ בין השכונות היהודיות לערביות. מאז פרוץ האירועים ב-30 בנובמבר, קרו כמעט מדי יום ביומו, אירועים אלימים בעיר בין שתי האוכלוסיות.

האירוע הדרמטי ביותר באותה התקופה היה ב-30 בדצמבר 1947 בבתי הזיקוק. באירוע נטבחו 39 עובדים יהודים ונפצעו 51. פעולת תגמול של ה"הגנה" התקיימה בלילה שבין ה-31.12.1947 לבין ה-1.1.1948 בכלד א-שייח' וחואסה (נשר ותל חנו).

בעיר היו באותה תקופה כ-140,000 תושבים, קצת למעלה ממחציתם היו יהודים. לאוכלוסייה היהודית היו יתרון טופוגרפי על השכונות הערביות, מערכת ציבורית פעילה ומאורגנת, ליכוד פנימי, תשתית תעשייתית ועורף מוצק בפריפריה. סניף ארגון "ההגנה" בחיפה היה מהגדולים בארץ ומנה כ-6,000 איש, אך הכוח הלוחם שלו מנה רק 4 פלוגות. ארגון האצ"ל בעיר מנה כמה מאות אנשים, שרובם לא היו לוחמים ולארגון הלח"י היו לוחמים בודדים העיר.

לערבים היו בחיפה כ-1,000 לוחמים, כולל כ-250 מתנדבים מרחבי הארץ, מסוריה ומלבנון וכן מספר עיראקים. בעיר חנו גם מספר פלוגות של הלגיון הירדני במשימות אבטחה.

## ניסיון המארב הראשון

מפקדה של חיפה הערבית, מחמד א-דין א-תורכ, לשעבר קצין בלגיון הירדני, נהרג בסוף ינואר 1948 לאחר שניסה להחזיר מכונית תופת לשכונת בת גלים. פרנסי העיר הערבים פנו לקצין אחר בלגיון, סגן מחמד חמד אל-חונייטי, קצין צעיר ומוכשר, ששירת בפלוגה החמישית של הלגיון בחיפה והציעו לו את התפקיד. חונייטי נענה בחיוב. הוא בדק את הכוח והאמל"ח שעמדו לרשותו, ומצא שהם מועטים ודלים (המופתי סירב לספק נשק לחיפה היות ומנהיגי העיר הערבים לא נמנו עם תומכיו). אי לכך, החליט חונייטי לצאת לביירות ולדמשק כדי לגייס מתנדבים, תרומות כספיות, נשק ותחמושת. מביירות הוא דיווח מדי יום ביומו, טלפונית, להנהגת חיפה על התקדמות מאמציו - והש"י (שירות הידיעות של ה"הגנה"), שהאזין לקווי הטלפון, עודכן בנעשה.

בבוקר יום רביעי ה-17.3.1948, נודע לש"י כי שיירת המתנדבים והנשק עם חונייטי בראשם, נמצאים במעבר ראש הנקרה בדרכם לחיפה. הדיווח הועבר לחטיבת "כרמלי", שהאיזור באחריותה, וקצין המודיעין החטיבת, גרשון גלעד, יצא מיד למטה גדוד 21

מאמר זה מוקדש לזכרו של "בומצ'יק" שנפטר בספטמבר 2012 בגיל 83, ולשאר הלוחמים שהשתתפו בקרב זה!

סיפורו של "המארב" - הקרב להשמדת שיירת הנשק שנועד לחיפה הערבית - מובא במאמר במפורט, על רקע אירועי סוף 1947 בחיפה.

שיירת מתנדבים של הלגיון הירדני יצאה לסייע לחיפה הערבית, להביא נשק ולתגבר כוחות. חטיבת כרמלי ארגנה מארב דרומית לנהריה. טעות בזיהוי רכב הביאה לכישלון המארב.

\*יגאל גרייבר, חוקר ארץ ישראל, חבר בהנהלת העמותה לתולדות חיפה.

'על המשמר' 19.3.1984

# הכנופיות רוצות להמתיה את מפלת שיירת הנשק

ארבעה יהודים נהרגו אתמול בחיפה

## בקרב עם שיירת התחמושת נפל מפקד הכנופיות הערביות בחיפה

היפוך יום זה, — התקפת יריות שקדה היום את חיפה העברית, לאחר שפוצצה אתמול שיירת התחמושת, שנשקה מסוריה לחיפה. כדי להטתיק את המפלה, פתחו הערבים ביריות בחיפה תתנית, בדרכי התחבורה ובאזורי המסר של העיר הכרמל. ביריות שנמשכו במשך הלילה נהרגו 4 יהודים, ביניהם אשה נפצעו אחרים, ביניהם נער בן 16. בפעולה ההגנה נהרגו 4 ערבים.

הפעולה נערכה על ידיה ארבעה מאנשי ניכאם, פוצץ היום 5 אחרים, ע"י רגבות, בית ערבי שרשט קמ' דת בלפס, זכיה, תפצו בדרכו בוגא' לט, פנה דה' שכתה' לוח' בורס כליה, כמה יתורם נפצעו קל מרסיס ומכות — מתחנה מפוצץ הבית, לא סוכות עדיין גפיות הערבים. חבזי ההגנה פגע חיים אהמיצ בשני אנשי כוחות מיוחדים 4 ע"י בית הרגו כחיהתחתית בסניחיה כחיל עוד ערבי אחד נפצע עם.

### ההרוגים

ההרוגים החשובים הם: סנייה עבאדי, בן 22, נטר בחי' נפס ע"י דאק, נהרג במרכז הסטודיו החשי; בורח ל' בוכסלי, בן 46, נפצע באוטובוס בואוי רועפיה בשעה 6:45 בבוקר נפצעו לעבודה ומת אחים כצ"ע ו אפרים סלר, בן 22, נטרתי שמ"א, מפעל בניין — נהרג ברוחם ע"י ש"י ל"י, בשעה עבודה; פראנסיס כ"ג, כת 50 — נהרג בבוקר בטר כו הסחרי הישן; הפצועים הם: יצחק בורח, ישראי מ"י, חוב טריה, משה פיניח, אהרוב מינה, מרדכי שנסד (בן 16), למיחית "רושטי" (בן 16) בער ע"י לוחם האג"ע, נפצע סריח"י. חיים כילה, חזא רב"ר.

### פגיעות בכריזמים

כמה פגיעות בכריזמים ע"י אנשי הכו נספחה אירועי היום בחיפה. לפגועה נורה כשני הכרמל נפצע קשה בראשו פטר רכבה בריטי, כמו דקרת אחים נהרג חיל בריטי, בנוסף כמכונת צולחת כליטמה הממטע. כמו זה רח' הגפן. במקום היפגרו אחריה משכורה בריטים. בורח ע"י פוצצה חיים ע"י ערבי ככונת צבאית חיל נפצע ושל' הת' הקלפי סגן נטרון.

### נפל בקרב

#### עם שיירת התחמושת

בקרב במחזן חיפה עם שיירת הנשק פוצץ ומה אחים נפצע ס"א ס"א ס"א י"א ח"ר ההגנה. נודע כי בין הערבים שנ' נהרגו בקרב זה יפים מוא"ב די מתנחלי של המניחות, בו נהרגם — מפקד הכנופיות בחיפה מיוסר בק חב"י. אחד בראשו מת, לא אה"ריו איל קאפס, פורזי איביריים קמ"ר.

אשר הכנופיות קפצו אל החלילה והרגו אחד אחד, בשעה הקרב עם חברי ההגנה, לפי הייתה ההגנה נהרגו 17 פצועים בקרב זה.

המתנדבות הערביות היו קטנות 5 טון חומרי נפץ, מאית רמתנים ימאות ארבי מיידיים.

'המשקיף' 19.3.1984

# פרטים על פיצוץ שיירת התחמושת

התמונות בציבור הערבי בחיפה מעידות על עוצם המכה שניתנה אתמול על הכנופיות הערביות באופן בלתי הוגן. במכר ערביות אירעה כשאהד מאנשי המגן הטיל נורת הנשק שלהן. על הקרב עם שיירת התחמושת ליד קריית מוצקין נודעו עוד הפרטים הבאים: בראשית הקרב קפצו הערבים ממכוניתם תיהם לתעלה בקרבת הכביש. הם תפסו עמדות והתפתח קרב, שנמשך כחצי שעה. לוב אנשי הכנופיות נהרגו בקרב זה. ההתפוצצות שבה נהרסו 5 המכוניות ה" ערביות אירעה כשאהד מאנשי המגן הטיל רימון יד ופיצץ את המכונית, שהכילה אח התחמושת וחומר הנפץ. יתר המכוניות עלו באש.

'המשקיף' 19.3.1984

# מפקד הכנופיות בחיפה בין ההרוגים

ממקורות ערביים בחיפה מוסרים, כי מפי קד הכנופיות בחיפה, מוחמד בק חמד, נהרג שלשום בשעה שאנשי ה"הגנה" פוצצו את שיירת התחמושת בכביש עכו-חיפה. בן מוסר אותו מקור, כי מלבד מפקד הכנופיה זה, נהרגו באותו מקרה כמה אישיים חשובים אחרים.



בפיקודו של בן עמי פכטר (נהרג עשרה ימים אחר כך בשיירה ליחיעם) שהיה ממוקם בבית הספר "אינטרנציונל" בקרית חיים. על בן עמי הוטל לארגן מארב לשיירת הנשק ליד משק עין-שרה דרומית לנהריה, היות ובין ראש הנקרה לעכו לא היה יישוב יהודי אחר, שניתן להתבסס על עזרתו. המקום תוכנן גם כנקודת נסיגה.

כוח של הגדוד שישב בשבי-ציון יחד עם לוחמים מחבל זבולון, היה אמור לבצע את המארב. על פי המידע שקיבלו, בראש השיירה נסעה מונית, אחריה שלוש משאיות וכן עוד שני כלי-רכב פרטיים, ובהם חונייטי וסגנו סרור ברהם. בשיירה היו כ-12 טון נשק ותחמושת, שכללו בין השאר 550 רובים, 130,000 כדורים, 2 טון חומרי נפץ ועוד ציוד רב. המארב התמקם בקרבת עין-שרה, ועל פי התיאור המתיבו למונית שאחריה משאיות.

זמן קצר אחר כך, הגיעה מונית שאחריה נראתה משאית, אנשי המארב פתחו באש והרגו את נהג המונית וכשהסתערו על המונית, גילו לתדהמתם כי נפלה טעות.

הרכב לא היה מונית, אלא רכב מסוג "נאש" של חברת I.P.C. (קו צינור הנפט עיראק-חיפה). כדי לא לחשוף את המארב, נסע אחד הלוחמים - מתתיהו וידנבאום, עם גופת הנהג במכונית, לשפת הים, שם קברם בחול.

### המארב השני

במקביל לפקודה שקיבל גדוד 21, הונחה הפלמ"ח לארגן מארב נוסף, ומחלקת לוחמים שהיתה ממוקמת בקיבוץ רמת יוחנן, יועדה לפעולה. מפקדה היה פנחס זוסמן "סיקו", שמאוחר יותר היה פרופסור לכלכלה ומ-1975 - מנכ"ל משרד הביטחון (נפטר ב-3.3.2003). מיקום המארב השני נקבע לפאתיה הצפונית של קרית מוצקין. בינתיים נודע כי כשהגיעה השיירה לכניסה לעכו, הוזמנו אנשיה לארוחת צהריים. למרות בקשות שלא לעצור ולהמשיך ישירות לחיפה, או לחילופין, לשלוח את הנשק מעכו לחיפה בדרך הים, חונייטי סירב. בשלב זה וכדי לוודא שהמארב יצליח הפעם, נשלח אחד הלוחמים (אליהו תמיר שטרומר), רכוב על אופנוע, להמתין בחצר מפעל "נעמן" בקרבת הכניסה לעכו. במקביל התמקמו הלוחמים בקרבת הבתים הצפוניים של קרית מוצקין (ראה מפה), שם הכינו מחסום מאולתר מחביות אשפה ריקות ומגיגית, שנקשרו בחבל והוחבאו בצד הדרך. "סיקו" חילק את הלוחמים לשלוש חוליות: חוליית בת חמישה לוחמים התמקמה בצידה הימני של הדרך (משה אוריון מאיר קדם, ישראל כספי, דני הרפז ומיכה שני) וחוליית בת שלושה לוחמים - בצידה השמאלי של הדרך (נועם פסמניק, סגנו של "סיקו", עמנואל לנדאו ואברהם אביגדורוב "בומצ'יק"). "סיקו" עם שלושה לוחמים התמקמו על גג בית מצידה הימני של הדרך (יעקב יעקובסון עם מקלע ברן, יגאל אפרתי ואיסר קפלן).

בסביבות השעה 1530 ראה האופנוען את השיירה יוצאת מעכו, וכשניסה להתניע את האופנוע, לא הצליח! רק לאחר דקות ארוכות התעורר המנוע לחיים והוא דהר במהירות על פני השיירה ואחרי שיירה צבאית בריטית שנסעה גם כן באותו קטע כביש. כשהגיע למקום המארב זרק תמיר שטרומר באוויר את מעילו - סימן כי השיירה מגיעה. הלוחמים משכו את המחסום המאולתר לרוחב הכביש. השיירה, כשבראשה מונית שבה ישב חונייטי, הגיעה מיד ונאלצה לעצור. מהשיירה נפתחה אש משני מקלעי ברן לעבר הלוחמים והם השיבו באש וזרקו שני רימוני יד. בשלב זה הצליח הרכב הפרטי, שהיה בסוף השיירה, להסתובב ולברוח. חלק מהלוחמים הערבים קפצו מהמכוניות והשיבו באש, אך נהרגו באש כוחותינו. שלושת הלוחמים מהחוליה השמאלית התקדמו לעבר כלי הרכב במגמה להתניע אותם ולהעבירם על תכולתם לצידנו.

נראה שכדור, או רסיס, פגע במשאית שהייתה במרחק 5 מטרים מהם - ובמטענה

מארב שני הוטל על הפלמ"ח. מחבר המאמר סוקר את תכנונו של המארב השני וכן את שלבי הביצוע. הוא מפרט את שמות הלוחמים, תפקידיהם וסיפורי גבורתם.



עמנואל לנדאו



נועם פסמניק

כ-2 טון חומרי נפץ. היא התפוצצה ברעם אדיר ופיזרה לאוויר חלקי נשק, שברי מתכת ושטרות כסף שהיו מיועדים למשכורות עבור הלוחמים הערבים של חיפה.

שניים מהלוחמים, עמנואל לנדאו ונועם פסמניק נהרגו במקום. "בומצ'יק" נפצע קשה מאוד, איבד את הכרתו ונחשב גם כן כחלל.

הפיצוץ גרם לבור ענק בקוטר של מספר מטרים וכן העיף שנאי, שהיה מורכב על עמוד חשמל בצד הדרך, אל בית פרטי והרג את בעליו, ד"ר קלמן שוויג, ופצע קשה את בנו. כן נהרגה בבית סמוך תינוקת בת 9 חודשים, צפורה לסלר. "בומצ'יק" שכאמור נפצע קשה מאוד ואיבד את הכרתו, נחשב כהרוג והועבר לבניין קופת חולים בקרית חיים יחד עם גופותיהם של נועם ועמנואל. שם קבע ד"ר שפירו כי השלושה נהרגו. "סיקו" ושאר הלוחמים נסוגו מייד חזרה לרמת יוחנן, והצבא הבריטי, שהגיע למקום כדי לעצור את מבצעי הפעולה, לא הצליח לתפוש אותם.

שלוש הגופות הועברו לבית החולים רוטשילד בחיפה והונחו על גבי אלונקות בחדר המתים. בלילה התעורר "בומצ'יק" כשהוא קופא מקור וראה אדם עם חלוק לבן עובר בין הגופות. הוא צעק לעברו: "משוגע, כבה את הקירור, אני מת מקור.....". אותו אדם כמעט התעלף בעצמו, אך רץ להזעיק רופא ו"בומצ'יק" הועבר לבית החולים בורוכוב בשכונת אחוזה, שהיה בית חולים קטן, שהוקם כדי לטפל בפצועי ה"הגנה" מהקרבות בחיפה ובצפון. הוא איבד את הכרתו שוב, התעורר בשנית רק לאחר 21 יום ועבר תהליך שיקום ממושך. בעת שהותו בבית החולים, טיפלו בו שתי חברות הפלמ"ח - שרה קדם (אשתו של מאיר שהשתתף בקרב) ומינה גבירצמן.

### תוצאות הקרב

על פי הדיווחים הערביים, נהרגו בקרב 14 איש ובכללם מפקד חיפה הערבית, מחמד חמד אל-חונייטי, סגנו סרור ברהם ומספר מתנדבים. ההרוגים הובאו לקבורה למחרת היום בחיפה ואילו גופתו של חונייטי הועברה לעמאן שם נערכה לו הלוויה צבאית. כל האמל"ח שנשאה השיירה הושמד וכן סכום כסף גדול שנאסף מתרומות ושהיה מיועד לתשלום משכורות ללוחמי חיפה ולמתנדבים הערבים שהיו בעיר.

המכה המוראלית שספגה חיפה הערבית, הייתה אדירה. השמדת הנשק שציפו לו בכיליון עיניים, וגם השמדת הכסף שהיה אמור לממן את הלוחמים והמתנדבים, השפיעו מאוד ושילובם הביא למפלתם כחודש מאוחר יותר. היטיב לבטא זאת אחד ממנהיגי חיפה הערבית, חג' מחמד נימר אל-חטיב, בזיכרונותיו: "אחת המכות הכבדות שניתכה על חיפה הערבית ואשר הייתה סיבה חשובה לנפילתה בידי היהודים, הייתה-ההתנכלות לשיירת הנשק ליד קרית-מוצקין והשמדתה. בהתקפה על שיירה זו נהרג גם מפקד חיפה הערבית מולאזם מחמד אל-חמד אל-חונייטי וכן כל מלווי השיירה, פרט לאחד.....".

### הוקרה והנצחה

חשיבותו המכרעת של הקרב וגבורת הלוחמים זכו להכרה ולהוקרה:

ב-17 ביולי 1949 נערך בתל אביב טקס הענקת אות "גיבור ישראל" ללוחמי מלחמת העצמאות. הנשיא ד"ר חיים ויצמן, ראש הממשלה דוד בן גוריון והרמטכ"ל יעקב דורי העניקו את האות ל-12 לוחמים, מהם שניים מהקרב להשמדת שיירת הנשק הערבית: עמנואל לנדאו שנהרג בקרב ואברהם אביגדורוב "בומצ'יק". בינואר 1970 אישרה כנסת ישראל את חוק העיטורים ובו 3 עיטורים: "עיטור הגבורה", "עיטור העוז" ו"עיטור המופת". אות "גיבור ישראל" הומר לעיטור הגבוה ביותר, עיטור הגבורה.

הנשק והכסף הושמדו. מלווים של השיירה כולל מפקד חיפה הערבית - נהרגו. חיפה הערבית ספגה מכה קשה.

הניצחון בקרב להשמדת שיירת הנשק הערבית הכריע את גורלה של חיפה שניים מלוחמינו (עמנואל לנדאו שנפל בקרב ואברהם אביגדורוב) קיבלו את "אות גיבור ישראל" ללוחמי מלחמת העצמאות, שהפך בהחלטת הכנסת, ל"עיטור הגבורה" - הגבוה שבעיטורים. אנדרטה המנציחה את האירוע ואת הנופלים הוקמה במקום התרחשות האירוע, בקרית מוצקין.

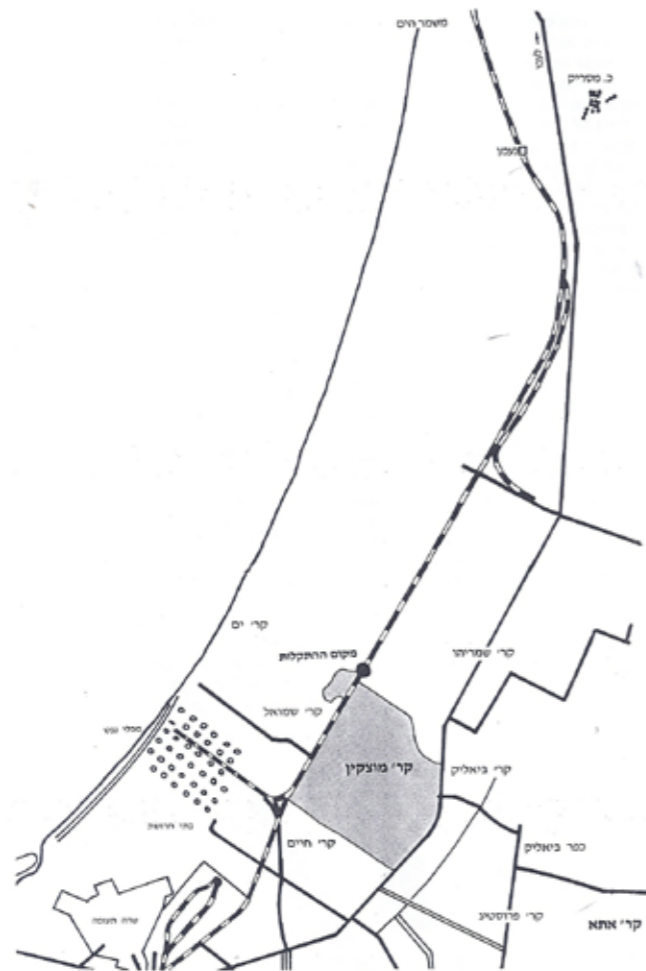


אברהם אביגדורוב (בומצ'יק)

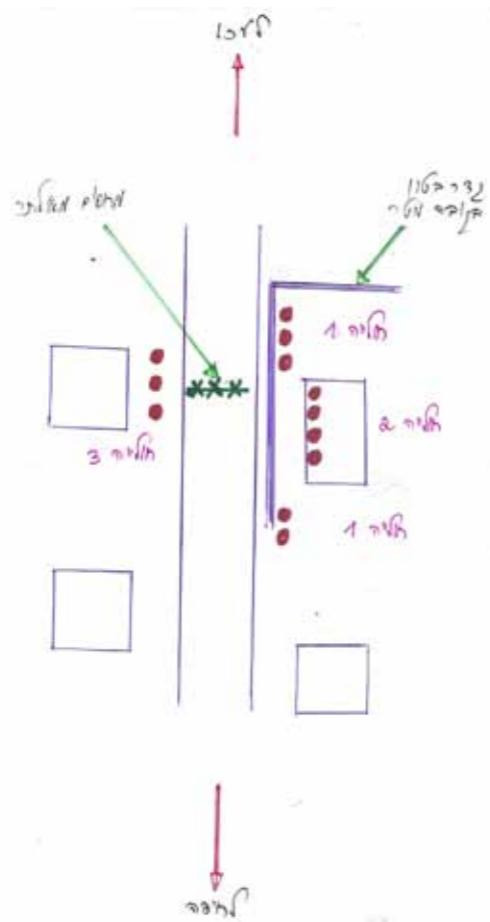
בשנת 1961, ביוזמתו של ראש מועצת קרית-מוצקין משה גושן ז"ל, הוקמה במקום שהתקיים בו המארב (כביש 4, פינת הרחובות כצנלסון ואוסישקין) אנדרטה, המנציחה את האירוע ואת הנופלים. בטקס חגיגי שהתקיים ב-23 באפריל 1961, חנך סגן שר הביטחון דאז, מר שמעון פרס, את האנדרטה לזכר אותו הקרב, שהכריע את גורלה של חיפה.

### לקריאה נוספת:

1. איך הגלגל מסתובב... בומצ'יק, (ספר זכרונות שכתב למשפחתו).
2. בעיני אויב, מערכות, 1954.
3. בעקבות לוחמי תש"ח - גדוד 21 חטיבת כרמלי, עמותת ותיקי הגדוד, 1988.
4. חטיבת "כרמלי" במלחמת הקוממיות, צדוק אשל, מערכות, 1973.
5. מערכות ה"הגנה" בחיפה, צדוק אשל, ארגון חברי ההגנה, 1978.
6. חיזור היה הלילה - גירסת סיקו, יוסף ארגמן, ידיעות אחרונות, 2002.



מקום ההתקלות



תרשים ההיערכות



# המהנדס לואיס ויילר - הסולל העולם של "רכבת-העמק"

יהודה לבנוני\*

לואיס ויילר (Luis Weiler) נולד בספטמבר 1863 באמוריו (Amurrio) שבספרד, לאביו - מהנדס הרכבות הגרמני קרל ויילר ולאמו הספרדייה - מריה אסנסיון. ב-1882 סיים את בית הספר התיכון בוויסבאדן, למד בבית-הספר הגבוה להנדסת בנייה בהאנובר, ובהמשך - באוניברסיטה הטכנית בשרלוטנבורג. הוא התמחה ב-Szczecin ובויסבאדן וקיבל תואר - מהנדס בנייה מוסמך. בשנים 1893-1897, עבד בסיאם (תאילנד), כמהנדס אזורי וסלל חלק ממסילת-הברזל "קוראט".

ביוני 1898 נישא ב-ויסבאדן לאליזבת יונג. עבר לסין ועסק בסלילת קטע של מסילת-הברזל של שאנדונג. בשנים 1903-1904, הועסק ע"י הסולטנות העות'מאנית, בבניית הרכבת-החיג'אזית - סעיף חיפה-מוזריב (12 ק"מ מזרעא).

מיולי 1904, שימש כמנהל רכבות סיאם. בתפקיד זה שירת 13 שנים, בהן הכפיל את מסילות הברזל בממלכה. בחזית של תחנת הרכבת בבנגקוק הוצבה אנדרטה לכבודו. עם פרוץ מלחמת העולם הראשונה, הוקפא פיתוח הרכבות בסיאם, וכאשר הצטרפה המדינה למלחמה, לצידה של בריטניה, נאסרו האזרחים הגרמנים, ובכללם לואיס ויילר. הוא חלה, שוחרר מהכלא, ונפטר ב-1918.

בדרך מוזרה, התגלגלו לידי עותקי מכתבים, שכתב לואיס ויילר מחיפה לאביו, כאשר ניהל את הקמתה של מסילת-הברזל מחיפה לביסן (בית-שאן) - 60 מתוך 87 ק"מ של "רכבת-העמק".

## בניית מסילת-הברזל מחיפה - חלק מהרכבת החיג'אזית

לבקשת העות'מאנים הגיע לואיס ויילר לקונסטנטינופול, שם מונה כמהנדס הרכבת האחראי על בניית "מסילת חיפה" - הקו המשני של הרכבת החיג'אזית - חיפה-מוזריב (ו-זרעא).

העיתון "השקפה" קיבל את פניו של ויילר בידיעה שהתפרסמה ב-6.3.1903: "נמנה (התמנה) האדון ובלר (ויילר) הגרמני, ראש להמהנדסים במסלת הברזל של חיפה, שהיא סניף מן מסלת הברזל של מכה..."

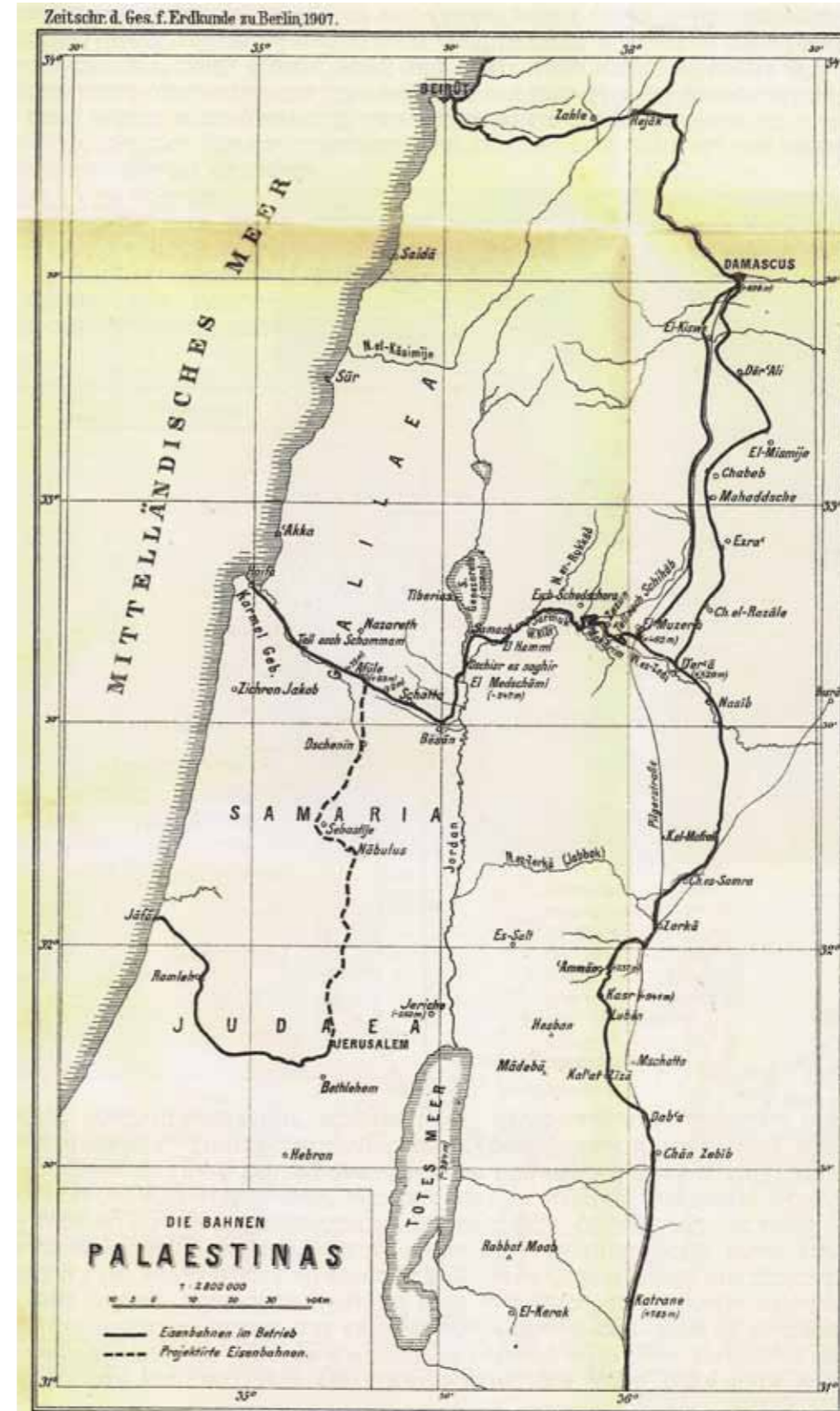
**מכתב מקונסטנטינופול - 18.3.1903:**

"הרכבת החיג'אזית המתוכננת, הינה רכבת דתית. הקו הראשי מדמשק למכה - כ-1860 ק"מ אורכו. המסילה המקשרת אותו עם החוף בחיפה - שאותה אני אבנה - בת 162 ק"מ.

מאיזט פאשה קיבלתי את התכניות לבניית המסילה... המטרה - להגיע במהירות לעיר הקדושה מכה... על עיכובים, חוסר סדר בעבודה ועיכוב משכורות - עלי לדווח לו מידית בטלגרף, תוך עקיפת המפקח הכללי של הרכבת החיג'אזית בדמשק, והוואלי של ביירות...

המאמר מציג את מהנדס הרכבות לואיס ויילר שניהל את הבנייה של "מסילת חיפה" - הקו המשני של הרכבת החיג'אזית. ויילר בנה את קטע המסילה מחיפה לבית שאן - 60 ק"מ מתוך 87 ק"מ של "רכבת העמק". מכתביו של המהנדס ויילר לאביו נמצאים בידי מחבר המאמר. באמצעותם נחשף הקורא לפרטים על התכנון ועל ההנחיות שקיבל המהנדס, על תהליכי האישורים ועל תקלות.

\*יהודה לבנוני, גיאולוג, גיאוגרף והיסטוריון - חוקר סודותיה של ארץ-ישראל. כתב את "למי צלצלו השעונים", אודות מגדלי-השעון העות'ומניים שנבנו בארץ-ישראל. בשנת 2015 יצא לאור ספרו "מחמורו של הסולטן" ל"רכבת העמק", הוצאת ארז הלבנון.



מפת סוריה וצפון ארץ-ישראל 1907 (מספרו של פרופ' בלנקנהורן): מסילות הברזל ביירות-דמשק, דמשק-מוזריב, מוזריב-זרעא, דמשק-חיפה וחיפה-מוזריב (בה כלול קטע חיפה-ביסן שסלל המהנדס לואיס ויילר); מסילת-הברזל ביירות-דמשק. מסילת-הברזל דמשק-מוזריב. מסילת-הברזל דמשק-זרעא. מסילת "רכבת העמק" - חיפה-ביסן (בית-שאן) שסלל המהנדס לואיס ויילר; המשכה ל-צמח ו-מוזריב. קטע מסילת-הברזל מוזריב-זרעא. המשך דרומה של מסילת-הברזל החיג'אזית.



מהנדס הרכבות ויילר.  
צילום משנת 1887 (באדיבות המהנדס  
(Norbert Styrlleuthner).

הערוץ הגדול באזור הוא של נהר הירמוק. הוא נשפך לירדן, מס' ק"מ צפונית לג'רסר אל-מג'אמע. מתוכנן, להשתמש בעמק זה למעבר המסילה לרמת-הגולן והחורן.

העמק אינו מיושב. אנחנו בדרכנו למוזריב. המקום מעניין, אף שזה כפר ערבי עני, חסר משמעות. במסילת הברזל, יש תנועה ניכרת של אנשים. כאן התחנה הסופית של הרכבת הצרפתית דמשק-מוזריב. כפי ששמעתי, כאשר החליטו התורכים לבנות את מסילת הברזל דמשק-מכה, התדיינו עם הצרפתים על קניית מסילה זו. הדרישות הכספיות של הצרפתים היו גבוהות מידי. הוחלט לבנות מסילה מקבילה, מדמשק לדרעא. תוך חדשים ספורים היא תתחיל לפעול... נסלל קטע מוזריב-דרעא, החומרים מגיעים מביירות וברכבת הצרפתית למוזריב. משם מוסעים לדרעא, ומכאן מתנהלת עבודת הסלילה צפונה לכיוון דמשק, ודרומה לכיוון עמאן."

**חיפה 31.5.1903:** "רכבתי לאורך הירמוק, בתוואי שתכנן מייסנר. למחרת רכבנו לסמח... אני חושב שניתן למצוא תוואי ישיר מג'רסר אל-מג'אמע אל-חמה. במקרה כזה, ניתן לחבר את סמח והכנרת - בשלוחה מיוחדת של הרכבת."

**חיפה 17.6.1903:** "...אני מרוצה מקצב התקדמות הסלילה. בקטע הרכבת עד בית-שאן - עובדים עתה - 900 פועלים. אי אפשר להעסיק יותר עובדים. מדובר כאן בעיקר בתיקונים של סוללה עזובה. בכל זאת אני חושב להגדיל את כמות העובדים ל-1500.

פסי רכבת הונחו כבר עד ק"מ 16. זה בוצע בעזרת הובלה עם עגלה על הפסים.

היום הושלמה הרכבת של הקטר הראשון ומחר הוא יתחיל לעבוד. יש לקחת בחשבון, עוד מס' ימים להרכבת הקרונות. אני תקווה שתוך 4-5 ימים נתחיל בהובלת החומרים.

בצילינדר של הקטר התגלה סדק ולא בטוח שלחץ האדים יספיק לעבודה תקינה. הזמנו חלק חליפי בגרמניה.

כדי לפרוק את הקטר והקרונות, נבנה מזח מאבנים, הנכנס לתוך הים ו'ממלא את תפקידו'. בפריקת 26 הקרונות, אירעה תקלה. עקב מזג-האוויר הסוער, הרפסודות

איזט שואף, שתוך שנה וחצי תוכלנה רכבות לנסוע עד הקו הראשי. הסברתי לו, 'שהקשיים רבים'. ענה, 'שאקבל עובדים ככל שיהיה צורך; ידאג לכך הוואלי של ביירות'. דווח לי שכבר הכינו - 50% מהתשתית של 50 הק"מ הראשונים. הנחת המסילה הגיעה לק"מ 8, אך צריך לפרקה ולשנותה מרוחב 1.435 מ' - לרוחב 1.05 מ'. הוזמנו פסים ואדנים, קטרים וקרונות"

"... איזט פאשה הורה שהגשרים והגשרונים ייבנו מאבן. את החצץ אותו שופכים על הסוללה ועליו מציבים את האדנים והפסים, יש לעבד במקום. איזט קבע שיש להקים בחיפה מזח לפריקה."

קזים פאשה - מנהל פרויקט הרכבת החיג'אזית - מתלהב מאד. הוא מקווה לרכוש את אהדת הסולטן. קטע המסילה שעליו אני עתיד לעבוד, הינו בסמכות-על של קזים.

חיפה היושבת לחוף הים-התיכון, חשובה לרכבת לצורך הבאת חומרי-גלם וציוד נייד. זה יקל על ההוצאות הכספיות בבניית הקו הראשי."

**חיפה 31.3.1903:** "שלשום הגעתי לחיפה והתקבלתי בחגיגות. בנו של מפקח הרכבת - חמדי פאשה - המנהל הישיר שלי, קיבל את פני..."

**חיפה 10.4.1903:** "חזרתי מסיור לימודים ראשון לאורך קו הרכבת המתוכנן. מאחר ובדמשק יש מגפת כולרה, לא ניתן היה לעבור את הירדן, לכן שבתי, עם תום הביקור בביסן. בביסן נמצא מבנה נטוש, שנבנה כנראה ע"י SOR. החלטתי להשתמש בו כבמשרד מחוז הבנייה השני. החלוקה נוצרה למעשה מעצמה, כיוון שהערום הגס של הסוללות, הגיע עד ק"מ 57.7 (בית-שאן).

הסוללות מחיפה לבית-שאן - במצב קשה. מעבירי מים רבים אינם מספיקים להעברת כמות המים הנדרשת בגשמים מרובים. כמעט כולם נסחפו. באדמה בוצית כזו, היו צריכים לבנות את היסודות של מעבירי המים, על-גבי כלונסאות וזאת לא עשו. אזור ק"מ 32 - סלעי. שם נידרש למלא 20,000 מ"ק אדמה.

המסילה, שנבנתה ע"י האנגלים עד ק"מ 8, הינה ברוחב 1.435 מ'. את ההצרה לרוחב 1.05 מ', התחילו לפני בואי. העבודה מתקדמת לאט, עד היום הגיעו לק"מ 4.6.

הקטר הראשון - צפוי להגיע בעוד 14 יום, אלא שחסר מזח לפריקה ואני מתכנן לפרוק אותו - בעזרת סירה.

הוועדה העליונה בקונסטנטינופול, אסרה להתחיל כל עבודה ללא אישורה, זהו גורם מעכב נוסף. קשיים נוספים נבעו מחוסר מכשירים ותכניות. כשהחברה האנגלית עזבה - היא השאירה שולחן ריק."

**חיפה 18.4.1903:** "עד אתמול התגוררתי במלון בחיפה. הרהיטים הוכנו ע"י נגרים, כי אין כאן חנויות רהיטים. לצורך רכיבה, השתמשתי בסוס שכור. יהיה עלי להוציא 300 פרנק לקניית סוס ו-150 - לאוכף.

עבודות הסלילה, מתבצעות בקצב הרצוי. סגן-האדמירל - חמדי פאשה, אין לו מושג בבניית מסילות-ברזל. אין הוא מבין - שבנייה עולה כסף. בינתיים אני יכול לדווח על הצלחה והתקדמות.

### מחוסר אביזרי מתכת - הפסקנו את העבודה ומחכים להגעתם."

**חיפה 24.5.1903:** "בין בית-שאן לנהר הירדן (ג'רסר אל-מג'אמע) - ק"מ 76, עוד לא בוצעו כל עבודות. התוואי לשם - מתוכנן, אם כי נראה לי שבקטע זה - יש לשנותו.

מאחר והאזור מחורף בוואדיות רבים, השארנו בג'רסר אל-מג'אמע את העגלה עם האוהלים והציוד והמשכנו ברכיבה.

ויילר משתף את אביו בשלבי ההיקלטות בחיפה ובהתרשמויותיו מהמנהל הישיר ומהתכניות הקיימות.





**חיפה 17.8.1903:** "גמרנו את עריכת התכניות של המשך מסילת-הברזל בין הירדן לק"מ 162, למפגש עם הקו העיקרי - דמשק-מכה. התכניות, הדוחות וחישובי העלויות, נשלחו לקונסטנטינופול. הבעיות העיקריות צפויות בין ק"מ 82 לק"מ 111. בקטע העלייה מבקעת-הירדן לרמה הגבוהה, מתוכננת הסלילה לביצוע בעזרת עקומות רבות. תידרשנה כמה מנהרות, אחת גדולה מאד - באורך 800 מ' - אין אפשרות עקיפה. מק"מ 111 עד דרעא (ק"מ 162), הרכבת תעבור ברמה הגבוהה והפוריה.

כאן היתרון של המסלול שלי, לעומת המסלול של מייסנר, שלא העז, בתכנון שלו, להתרחק מהעמק הצר של הירמוק, ולהגיע בצורה זו כמעט עד מוזריב. בעמק הירמוק, האדמה לא יציבה ובנוסף - יש לחצות מאות מטרים של ואדיות צדדיים. זה מסלול קשה וגם עלותו הכספית גדולה. בתכנון שלי - נקודת המפגש עם המסילה העיקרית, תזוז 10 ק"מ דרומה - ממוזריב ל-דרעא. בכך יש יתרון נוסף, שהרי הכיוון הכללי של המסילה הינו למכה.

### הערכתי את העלויות ב-7 מיליון פרנק."

בסופו של דבר, הוחלט ובוצע "תוואי הירמוק" של מייסנר, על 15 גשריו, 7 מנהרותיו ועלויותיו הכספיות האדירות.

**חיפה 25.8.1903:** "חמדי פאשה מדבר רק תורכית, קשה לנו להבין זה את זה. המתורגמן הטוב ביותר, הוא בנו - מוכתאר ביי, ששהה זמן מה בצרפת. אך לצערי, שב לפני מספר שבועות לקונסטנטינופול, ועתיד לשהות שם עוד מס' שבועות. היעדרותו הייתה הסיבה העיקרית לקרע עם הפאשה".

**חיפה 4.9.1903:** "ב-1.9 התקיימה החגיגה, של יום עלייתו של הסולטן על כס מלכותו. בשעה 11 בבוקר, ביקרתי, חבוש בתרבוש ובלבוש רשמי שחור, בראש כל מהנדסי, אצל מנהל הרכבת שלנו - סגן-האדמירל חמדי פאשה ואצל הקיימיקאם..."

**חיפה 22.9.1903:** "הרכיבה שלנו לדרעא, עברה מהר ובלי תקלות. קצב ההתקדמות, בקטעים מסוימים, היה מהיר ביותר. זה גרם קשיים לחלק מחברי המשלחת. ביום ו' 11.9 ב-5 בבוקר, נסענו ברכבת לק"מ 25. משם רכבנו לאורך הקו עד בית-שאן.

ביום השני לנסיעתנו הגענו לאל-חמה - ק"מ 92. היום השלישי היה היום הקשה בנסיעה.

חיפה - אחד הקטרים הראשונים של הרכבת החיג'אזית - קראוס T0-6-0, מאלו המתוארים במכתביו של ויילר (עזבון פול קוטרל ז"ל).

ויילר פורס את חסרונותיו של "המסלול של מייסנר" - "תוואי הירמוק", וממשיך לתאר את הקשיים שפגש לאורך התוואי.



לא יכלו להגיע עד המזח ושתיים מהן שקעו על מטענן. 4 קרונות נוספים, החליקו מהרפסודות, כך ששישה קרונות שקועים במים. חמדי פאשה, עם חיילים רבים של חיל-הים, מחלצים את הקרונות אל החוף. 2 קרונות כבר נמשו והאחרים יוצאו בקרוב".

**חיפה 23.6.1903:** "בעוד שנה, ב-1.6.1904, אעבור לסיאם, לתפקיד מנהל הרכבות.

הקטר הראשון התחיל לעבוד. היה זה צירוף מקרים, שכאשר התבצעה אחת מנסיעות הפיקוח השגרתיות, נכח במקום הוואלי של ביירות והצטרף לנסיעה. הוא נראה שבע-רצון מההתקדמות שחלה בחודשיים האחרונים.

הסלילה הגיעה היום לק"מ 17.5 ונעצרה עקב מחסור באדנים".

**חיפה 30.6.1903:** "מזה שבוע, חסרים לנו אדנים והנחת המסילה מתעכבת. מוזר, אך כשהתורכים מנסים לבצע משהו, זה לעולם לא עובד..."

**חיפה 9.7.1903:** "על-אף העיכוב בהגעת האדנים, אנחנו מתקדמים בקצב מואץ. בקו, יש לנו 1600 עובדים, רובם שכירי-יום. ראש המסילה נמצא עתה בק"מ 17.6. אנחנו שופכים חצץ נוסף ומהדקים אותו תחת המסילה. את האדמה הדרושה, אני מביא ברכבת-משא. מראש המסילה ועד ק"מ 43, מתקנים ומחזקים את הסוללות ואת מעברי המים".

**חיפה 19.7.1903:** "עמק-יזרעאל שטוח כשולחן, ניקוז השטח היה עוזר לבריאות, אך זו עבודה יקרה והתורכים לא יכולים להרשות - את ביצועה".

**חיפה 26.7.1903:** "נסיעת הפיקוח האחרונה, התקיימה עם הפאשה. את הלילה בילינו במחנה אוהלים ע"י קומי - ק"מ 48. אחה"צ הגענו לירדן, שם נטיתי את אוהלי.

מאחר וכמעט לא עצרנו, הגענו לנהר הירדן מהר יחסית - תוך יום וחצי. בדרך הסברתי על התקדמות העבודה..."

**חיפה 4.8.1903:** "סוף-סוף הגיעו - 10,000 אדנים. אחרי הפסקה בת חודש, יכולתי לשוב ולהתקדם עם הסלילה. קצב ההתקדמות משביע רצון - 1,100 מ' ליום. האדנים חולקו למקומות ההנחה. עתה חסרים לי מסמרים. מרגיז שהחומרים מגיעים תמיד במשורה ולכן מתקדמים במקוטע. ראש המסילה הוא עתה בק"מ 24.3 (אחרי תל א-שמאם).

יש קושי, לשכנע את הוועדה העליונה לבנות בנייני תחנות, מוסכי קטרים וכו'. הוועדה העליונה, רוצה לדחות זאת עד שהרכבת תתחיל לפעול".

חיפה - פריקה מסירה, בעזרת מנוף קיטור, של דוד הקיטור של אחד הקטרים הראשונים ברכבת החיג'אזית, כמתואר ע"י המהנדס ויילר (עזבון פול קוטרל ז"ל).

המכתבים עשירים בפרטים. הם מתארים תקלות ועיכובים מול שביעות רצון מעמידה ביעדים. ויילר גם טוען שתכניתו של מייסנר אינן אופטימליות.

קושי שחזר על עצמו: הצורך לקבל אישור מהוועדה העליונה שיושבת בקונסטנטינופול - מראש, על כל עבודה.



בחינת קו הירמוק ותציע הצעות. ועדה זו, התנהלה כמוכן ברוח המנהל החדש והטילה עלי את אשמת האיטיות בהתקדמות. הווזיר הגדול החליט להעביר מתחום אחריות, את קטע עבר-הירדן המזרחי, לביצוע ע"י מר מייסנר מדמשק. בנוסף, נדרשתי להעביר לאישור האדון מייסנר, את התכניות וההתכתבויות הטכניות, של קטע חיפה-נהר הירדן, שנותר בניהולי.

כיוון שבחזרה העסקתי, נקבע שאשמש כמהנדס הראשי של 'רכבת-חיפה', מחיפה למוזריב, ראיתי בכך הפרת חוזה והודעתי לוועדה, שאני מוחה על כך. במקביל, דיווחתי על האירועים לקונסול הגרמני בחיפה. להערכת, מחאתי תביא לביטול החוזה שלי ולתשלום פיצויים."

**חיפה 19.10.1903:** "לתורכים קשה להוציא אותי משלוותי. לא יאומן אילו אינטריגות בוצעו בעניין. חלק מהידיעות שהועברו לווזיר הגדול - מצחיקות."

**חיפה 29.10.1903:** "אתמול התקבל אישור ההארכה לחוזה שלי. מאחר והמועד בו אתמנה למנהל רכבות סיאם, הוא 1.6.1904, נראה שזה יתאים."

לפני מס' ימים, הגיעו סוף-סוף המסמרים למסילות וניתן להמשיך בסלילה. אנחנו מניחים כ-1 ק"מ ביום ועד כה הגענו לק"מ 29. לדאבוני התחילו לרדת גשמים והם עלולים לפגוע בסוללה."

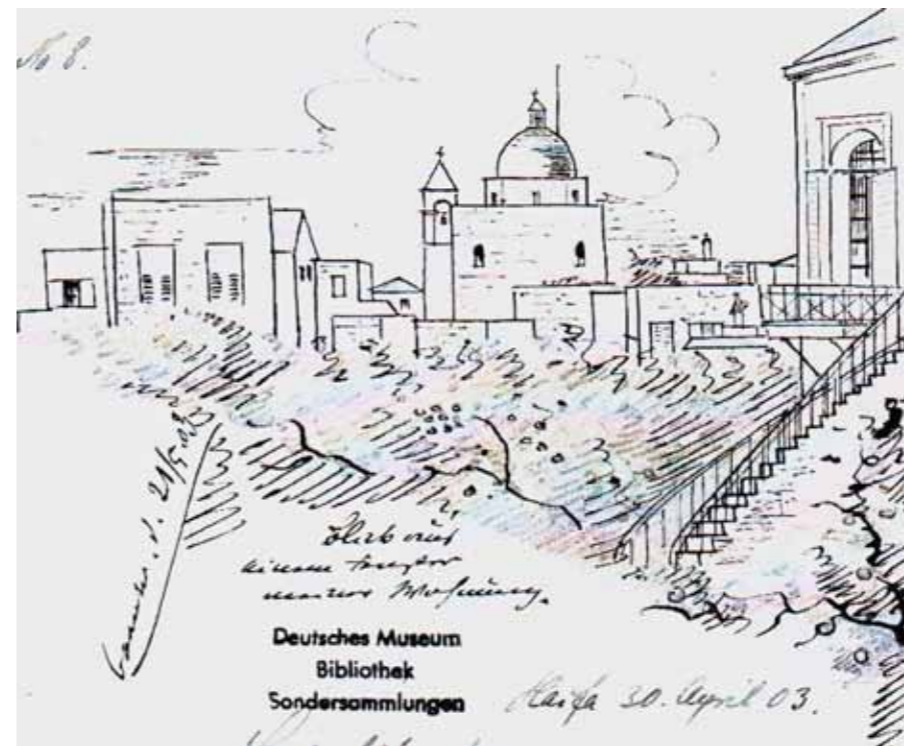
**חיפה 9.11.1903:** "בגלל מחלת הכולרה, זה 8 ימים לא מגיעות אניות לחיפה."

העבודות מתקדמות. אנחנו מניחים 1.2 ק"מ פסים ליום. היום הגענו לפולה - ק"מ 37. ב-22.10.1903, התחילה הפעלה מסחרית של הרכבת. מתחנת תל א-שמאם יצאו משלוחי חיטה לחיפה. מאז, נשלחים קרונות עמוסים, מידי יום. לפי הצעתי, התשלום עבור המשלוחים: חצי פייסטר למ"ק דגנים. בקרוב נתחיל בהסעת נוסעים."

במאמץ רב הגענו לשיא של 1500 מ' סלילה ביום. בקונסטנטינופול לא מרוצים מקצב ההתקדמות ודורשים שנאיץ בצורה בלתי אפשרית. חשוב לממשלה שנתקדם מהר ב'רכבת חיפה', אך לא ניתן לעשות קסמים."

**חיפה 23.11.1903:** "...ביקשתי מהוועדה העליונה, לשחרר אותי מתפקידי ב-14.3.1904."

צילום עכשווי (2/2014) של הכנסייה המרונית בחיפה. צולם מכיוון מערב, סמוך למקום, שלפי הערכתי, התגורר בו ויילר. כיפת הכנסייה ומגדל הפעמון, משתקפים בקיר הזכוכית של מבנה המשרדים המודרני - "חלונות הסיטי", הניצב מזרחית לכנסייה.



ציור של המהנדס לואיס ויילר - 21.5.1903: המראה שנשקף מחלון ביתו בחיפה - זוהה ככנסייה המרונית בעיר התחתית בחיפה (רח' המרוניטים). את הציור שלח ויילר לאביו עם אחד המכתבים (הארכיון הגרמני).

רכבנו 34 ק"מ לאורך הירמוק. הנוף פראי, הרים עמקים וואדיות. הירמוק עתה בתקופת היובש. כיוון שהנהר מפותל, לעיתים גדה אחת - מאונכת וגבוהה, על-כן, מס' פעמים היינו צריכים לחצות את הנהר, בקרקע טובענית ובסכנה שהסוסים יחליקו. בחלק המקומות, קיימות ביצות, שלחלקן קירות גבוהים וזקופים. אפילו רוכבים מנוסים, חייבים לרדת מהסוסים עקב סכנת נפילה. בסופו של דבר, הגענו למקום שתוכנן ללינת לילה. ביום הרביעי, נותרו לנו 17 ק"מ בעמק הירמוק, עד היציאה לשטח פתוח יותר. בקטע זה הרוחב - 10 מ' בלבד וגובה הגדה - כ-150 מ'. ב-2 אחה"צ הגענו למוזריב... ברכבת מיוחדת נסענו 14 ק"מ, לדרעא, שם הוכן עבורנו - מחנה אוהלים.

אני וסיברט (Sievert) - מהנדס הבנייה שלי, נשארנו בדרעא, כדי לרכב ולחפש מקום מעבר טוב יותר, מעל ואדי מוזן, בהתאם לתכנית שלי. למחרת הובלתי את המשלחת בדרך זו. הצעתי מציבה פחות קשיים טכניים... את העלייה ממלקה לאל-חמה - כ-400 מ', היינו צריכים ללכת ברגל. במקום זה, יהיו חייבים לחצוב מנהרות לצורך הנחת המסילה. מנהרות אלו מרתיעות את חברי הוועדה, הן עלולות לגרום לתכנית ליפול. הפאשה המליץ לקבל את תכנית, חברי הוועדה האחרים - תומכים ב'תוואי הירמוק'..."

**חיפה 1.10.1903:** "...כיוון שעדיין חסרים מסמרים, ההתקדמות מתעכבת. הגענו לק"מ 25 ושם נעצרנו."

הסוללות ומעבירי המים, גמורים ומוכנים - עד בית-שאן. צריך רק להניח את הפסים על התשתית המוכנה, אך חסרים המסמרים. עד שיגיעו, תתחיל עונת הגשמים והנחת המסילה תצריך עבודות תיקון נוספות. זו הסיבה לעיכוב העבודה וזה מרגיז."

**חיפה 10.10.1903:** "אתמול שבתי מסיור בן 4 ימים עד נהר הירדן וחזרה..."

כנראה אבטל את החוזה שלי עם הממשל התורכי, כי היחסים כאן הפכו בלתי נסבלים."

את שר הצי - חסן פאשה, שמת לפני חודשיים, החליף פריד פאשה - הווזיר הגדול. כיו"ר הוועדה העליונה, הוא שלח מברקים הדורשים לזרז את העבודה ולסיים תוך שנה את הבנייה עד מוזריב. זה בלתי אפשרי. תמיד הדגשתי שדרושות לפחות שנתיים.

הווזיר הגדול שלח לפה ועדה טכנית של 5 תורכים, שתבחן את מצב הרכבת, כולל



## סיכום

המהנדס לואיס ויילר, הועסק ע"י התורכים בבניית השלוחה של הרכבת החיג'אזית, מחיפה למוזריב. הוא התגורר בחיפה משך שנה וחודש - ממרץ 1903 ועד מרץ 1904. בתקופה זו סלל את מסילת-הברזל בין חיפה לבית-שאן, 60 ק"מ מתוך 87 - שכונו לימים "רכבת-העמק". הוא גם הציע תוואי אלטרנטיבי לזה שתוכנן ע"י המהנדס מייסנר, להמשך מסילת-הברזל - בכיוון מוזריב ודרעא. אך, לבסוף בוצע "תוואי הירמוק" של מייסנר.

על ויילר נודע לי במקרה, והיה זה גילוי מסעיר. המכתבים, שכתב לאביו, מתארים, את סיפור הסלילה של חלק מהרכבת החיג'אזית, על שלל הבעיות והיחסים האישיים ששררו בין העושים במלאכה. זהו תיאור הנחת חלק הארי של "רכבת-העמק".

אין ספק, שחלק מה'כתרים' ש'קשרנו' לראשו של המהנדס מייסנר, מגיעים למהנדס העלום - לואיס ויילר.

תודתי לד"ר יובל מנטל ולרפי סיאנו, שהעבירו לי את המכתבים;

תודתי לרונית לנג - על תרגומם.



המהנדס לואיס ויילר (יושב באמצע), סולל חלקה הגדול של "רכבת-העמק" בשנים 1903-1904, מנהל הרכבות בסיאם (תאילנד) בשנים 1904 - 1917, בפתחה של מנהרת-הרכבת הגדולה בתאילנד (צילום: סוכנות סאנוק - מויקיפדיה).

**חיפה 2.12.1903:** "היום בוטלה הקרנטינה מכיוון הים - מצד היבשה היא בוטלה כבר לפני יומיים. ניתן לנשום לרווחה. את העיר הקיפה טבעת צבאית והרגשנו במצור. בשבוע שעבר, כשנסעתי לרכיבת ביקורת אל הירדן, הייתי חייב לשלוח את הסוס לפני-כן, דרך הכרמל, בשביל שאינו בפיקוח הצבא, כדי שאוכל לצאת לדרכי מראש המסילה בק"מ 47... רכבות עבודה נסעו כל העת - ללא הפרעה, אך הן לא היו מותאמות להובלת סוס.

מזה שבועיים אנחנו מקיימים שירות לנוסעים (החל מאמצע נוב' 1903). עבור נסיעה של 1 ק"מ, משלם כל נוסע 5 פארה=1/8 פייסטר. ההכנסות היומיות מגיעות לכדי 200 פרנק. זו בהחלט התחלה טובה. 95% מהמשא המובל, הינם דגנים - מפנים הארץ אל חיפה. ה-5% הנותרים הינם משאות המובלים לפי יח' אל פנים הארץ: פחי נפט, שקי קמח וכו'. כדאי לנו להוביל את מה שניתן, אל תוך הארץ, כי אם לא היו משאות אלו, הרכבות הנוסעות לחיפה עם דגנים היו שבות ריקות..."

**חיפה 16.12.1903:** "אתמול הגיעו לביקור בקו שלנו - המנהל של הקו הראשי של הרכבת החיג'אזית - מושיר (=פילדמרשל) קזים פאשה והאדון מייסנר. בתחנת הרכבת, הכין הפאשה שלנו משמר כבוד של 24 חיילים"

הגענו עם הסלילה לשאטה - ק"מ 51. אני מודאג משיבושים שיגרמו הגשמים. לאחרונה מורגש חוסר בקטרים וקרונות. הם אינם מגיעים בקצב ההתקדמות".

### חיפה 5.1.1904:

"הסתיימה שנת 1903. מה שקרה בשנה זו היה טוב ורע. המצב עתה כפי שסיפר לי קלר - הקונסול הגרמני בחיפה: הווזיר הגדול פיטר את פאשיב ביי - הוואלי של ביירות. זאת במקום להודות לו על הניהול המוצלח וההתקדמות של 'רכבת חיפה'. מעל חמדי פאשה - המנהל שלי, מינו כמנהל את קזים פאשה - מנהל הקו הראשי דמשק-מכה.

### ב-2.1.1904 הגענו עם ראש המסילה לבית-שאן, התחנה האחרונה לפני נהר הירדן..."

**חיפה 21.1.1904:** "לאחרונה קבלנו את הקטר השלישי - תוצרת קראוס מינכן, 8 קרונות ארגזיים ו-4 קרונות משא גלויים - תוצרת בלגיה. הייתה זו תגבורת רצינית. המשלוחים מגיעים לאט. עוד בתחילת עבודתי, הזמנתי ציוד נייד, הזמנה זו עדיין לא הגיעה. זה אילץ אותי לייצר משהו מתנייע פרוביזורי. אני מתפלא, איך בכל-זאת הגענו כה רחוק וכבר יכולים להפעיל את הרכבת עד בית-שאן.

לוח הזמנים של הרכבות הרגילות: נוסעות פעמיים בשבוע לכל כיוון. הן פועלות לפי השעון התורכי - הספירה מתחילה עם שקיעת השמש. שעה 12 בשעון התורכי, מקבילה (בערך) לשעה 6. שעת שקיעת החמה, משתנה מידי יום, על כן יש להתאים ולשנות את השעון - בכל יום..."

**חיפה 27.1.1904:** "הבוקר הוספנו חצץ למסילה והידקנו אותו. 4 ימים ירד גשם ברציפות. זה הזיק לתשתית. חלק ממעבירי המים נשטפו ונהרסו. אני מקווה, שעד מועד עזיבתי, כל הבנייה עד בית-שאן, תהייה תקינה"

**חיפה 20.2.1904:** "...ב-13.3.1904, אעזוב את חיפה וב-20.3.1904 אגיע לקונסטנטינופול, משם אמשיך לפרנקפורט" ואח"כ לסיאם (תאילנד).

הפעלה מסחרית של קרונות מסע החלה ב-22.10.1903. שירות לנוסעים החל באמצע נובמבר אותה שנה.

# מברלין לחיפה - סיפורו של פסל ציוני

יעקב שורר\*

מהרגע הראשון בו ראיתי אותה, משכה הגלויה הישנה את סקרנותי ואת תשומת ליבי. התמונה מתארת פסל של נערה צעירה, שעיניה עצומות בערגה לדבר-מה..... מהיכן היא מוכרת לי?

על גב הגלויה מודפס שם האמן: וולפגנג מאיר מיכאל וגם שם הפסל: ZION, ובסוגריים: (MUZEUM, TEL AVIV). בתחתית הגלויה מודפס: COPYRIGHT BY DR' HERBERT LOEWESTEIN TEL AVIV - HAIFA. מיד התעוררו בי שאלות נוספות: מיהו האמן? ומהו הקשר של הגלויה לתל-אביב? ולחיפה?

מהקטלוג "מקורות הפיסול הארצישראלי 1906-1939" מאת ד"ר גדעון עפרת, למדתי שהאמן וולפגנג מאיר-מיכאל יצר את הפסל הזה בברלין בשנת 1934. לאחר שהוצג במוזיאון ת"א ב- 1935 הוצב, בסופו של מסע שיתואר בהמשך, ב"גן האם" בחיפה. כעת הבינתי מדוע הוא נראה לי כה מוכר, שהרי הוא ניצב כאן עד היום!

רציתי לדעת יותר על האמן הלא מוכר. לצורך זה פניתי אל הארכיון של המוזיאון ליהדות דוברת גרמנית (מוכר בכינויו "המרכז למורשת היקים") בתפן. לאחר בירור קצר, הופנית אל מר אנדריאס מאיר, בן 94, ומפיו שמעתי פרטים מעניינים על דודו, האמן שיצר את הפסל הצנוע.

וולפגנג מאיר-מיכאל נולד ב-1876 בברלין, רכש שם השכלה בבית הספר הגבוה לאמנויות, ולמד גם תחריט אצל האמן היהודי הרמן שטרוק. לימים היה צייר ופסל נודע, שהקים סטודיו ב"ברלינר אקדמי" וזכה להצלחה רבה. הוא נישא לעליזה (אליס) ושתי בנותיהם נולדו בגרמניה - סוזנה ב-1923 וסבינה ב-1925. בשנת 1935 עלתה המשפחה ארצה והתיישבה בחיפה. כאן הקימו בשכונת אחוזה את "פנסיון עליזה" ברח' תל מאנה 40, במקום הצופה על נופי הכרמל וחופו.

בשנת 1946 עברה המשפחה לגור בטבעון, הסמוכה לחיפה. באותה העת הייתה חיפה המרכז לתעשייה הקרמית בארץ ישראל. בעיר ובסביבתה קמו בתי החרושת "נעמן",

גלויה ישנה שנתגלגלה לידיו, עוררה את סקרנותו של המחבר, והוא יוצא לחקור את תולדות הפסל שבגלויה. המאמר מציג את תולדות חייו של הפסל, וולפגנג מאיר-מיכאל, ובמקביל - את נדודי הפסל ברחבי העולם, עד שהוצב בגן האם, בחיפה.



וולפגנג מאיר-מיכאל



"ציפייה לציון"



\*יעקב שורר, חוקר תולדות חיפה, מרצה ומדריך טיולים. מחבר הספר "לטייל בחיפה".



מראשי יהדות ארצות הברית. הביתן משך כמוכּן המוני מבקרים יהודים וגם אחרים, שנחשפו להישגיו המרשימים של הישוב היהודי בארץ ישראל. חזית הביתן עוטרה בשלושה תבליטי נחושת גדולים, שהציגו את "עובד האדמה, הפועל והמלומד", בסגנון המזכיר תבליטים אשוריים עתיקים. האולם הראשון היה גדוש בסמלים ציוניים: ב"אולם ההתיישבות והחקלאות" הוצבו פסל שומר על סוס, צילומי עמק יזרעאל והקיבוצים השונים. האולם הבא הוקדש להתיישבות העירונית (ירושלים, ת"א וחיפה). אולמות נוספים הוקדשו לתעשייה העברית, להסתדרות העובדים, להתיישבות השיתופית ולתרבות העברית (ספרות, תיאטרון וחינוך). אולם האמנות הציג את הציור והפיסול הארצישראליים, וכאן הוצג הפסל "ציון". האולם האחרון היה "אולם העבר והעתיד", בו הוצג דגם של בית המקדש, שהיה אחד ממוקדי המשיכה העיקריים של הביתן.

בשנת 1940, לאחר שפרצה מלחמת העולם השנייה, נסגרה התערוכה ומאז נעלם הפסל "ציון" ולא נודעו עקבותיו. לאחר עשר שנות חיפושים וחקירות שערכו יידי האמן, נמצא הפסל בניו יורק במחסן נטוש של "קרן היסוד". וולפגנג מאיר-מיכאל לא הצליח, לדאבוננו, לספק את הכספים שנדרשו כדי לפדות את הפסל ולהחזירו ארצה. רק בשנת 1954, 15 שנה לאחר שהפסל הגיע לארצות הברית, נמצא המימון הנחוץ והפסל הוחזר לישראל ונרכש ע"י עיריית חיפה, אחרי שראש העיר אבא חושי התרשם מיופיו ומייחודו.

הפסל הוצב ב"גן האם" בשנת 1955 ומאז הוא מעשיר את החוויה של מבקרי הגן שרבים מהם אוהבים להצטלם איתו.



**הפסל הוצג במוזיאון היהודי בברלין, במוזיאון העירוני של תל-אביב - ואז נשלח לתצוגה באולם האמנות של הביתן הארצישראלי ב"יריד העולמי של ניו יורק". עם נעילת התערוכה "נעלם" ורק לאחר עשר שנים של חיפושים נמצא. משנמצאו המשאבים להחזרתו ארצה נרכש ע"י עיריית חיפה והוצב בגן האם שבמרכז הכרמל - שם הוא נמצא עד היום.**

היריד העולמי של ניו-יורק, 1939  
הכניסה לביתן הארצישראלי

"לפיד" ו"חרסה", שעבדו בהם טכנאים וגם אמנים שעיצבו את כלי הקרמיקה. וולפגנג מאיר-מיכאל ניהל את המחלקה לקרמיקה של מפעל "נעמן" בקיבוץ כפר מסריק. שם הוא תכנן ובנה את תנור השריפה הגדול, ובאותה העת גם לימד בטכניון בפקולטה לארכיטקטורה. להנאתו המשיך ליצור פסלים יפים בביתו בטבעון. בנותיו היגרו לאנגליה בשנות ה-50. בשנת 1963 נפטרה רעייתו אליס (עליזה) והאמן הצטרף אל בנותיו. הוא נפטר בלונדון בשנת 1976.

### הפסל מבטא כמיהה לציון

הפסל "ציון" נוצר בשנת 1934 בגרמניה, וכינויו המקורי היה כנראה "ציפייה לציון". הפסל הוא של נערה צעירה המצפה למשהו עתידי, לאירוע, או לדמות שהיא משתוקקת לבואה. גופה מתוח, והיא מרוכזת בתשוקתה, עיניה עצומות בערגה ואולי מביעות השלמה וסיפוק.

ד"ר יעל גילעת, חוקרת אמנות ותרבות, ראש התכנית הרב-תחומית במדעי הרוח והאמנות במכללת אורנים, עזרה לי להבין את איכותו וייחודו של הפסל, והרי קטעים נבחרים שסוכמו מדבריה:

הפסל מתאר דמות של נערה צעירה, אבל אין בו הדגשת סממנים מגדריים מובהקים של אישה. לפנינו דמות נעריית, א-מינית, ספק נערה ספק נער.

ד"ר גילעת מציינת שבתחילת המאה העשרים נתנה האמנות היהודית הציונית צורה לדימוי האומה העברית באמצעות דמויות נשיות, וזאת בהשפעת האמנות הלאומית-רומנטית, שרווחה באירופה במאה ה-19. נראה, מוסיפה ד"ר גילעת, שהפסל "ציון" מבטא את הכמיהה הציונית - לאומית, הן בצורתו האמנותית והן בשמות שניתנו לו:

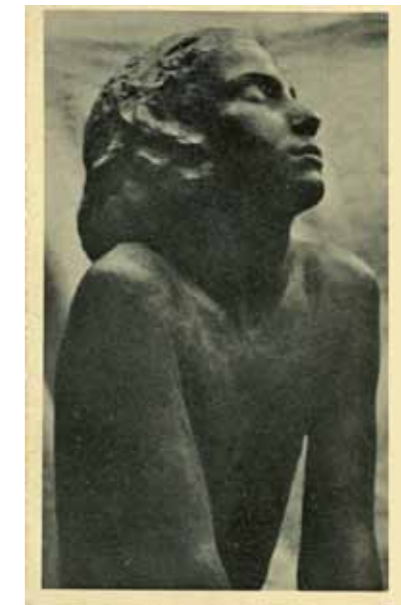
בצורת הפסל מודגשת תחושת הציפייה והערגה להגשמה עתידית: הדמות יושבת צמודה לקרקע, בתנוחה יציבה, איתנה, ויחד עם זאת יש לה נטייה אל-על ומשיכה קדימה. בכך היא מסמלת את הציונות השואפת קדימה (קדמה, מזרחה) ודוגלת בדמות המופת של "היהודי החדש" (בניגוד ל"יהודי הגלות").

השמות שניתנו לפסל ("ציפייה" ו"ציון") מאזכרים את השורות הידועות של ההמנון הציוני: "כל עוד בלבב פנימה נפש יהודי הומייה, ולפאתי מזרח קדימה, עין לציון צופיה". אפשר לראות בכך חיזוק למחשבה שהפסל אכן נוצר כביטוי צורני (פיגורטיבי) של הציפייה לציון.

### נדודיו של הפסל בין שלוש יבשות

תחילה הוצג הפסל במוזיאון היהודי בברלין, ולאחר עלייתו של וולפגנג מאיר-מיכאל ארצה הוצג הפסל במוזיאון העירוני של ת"א, וזכה להערכה ולפרסום. בשנת 1939 הוא נשלח לתצוגה בביתן הארצישראלי במסגרת "היריד העולמי של ניו יורק" (התערוכה העולמית של ניו יורק), שנפתחה באותה שנה. זו הייתה התערוכה הגדולה ביותר מסוגה, שהשתרעה על שטח ענקי (בפארק "פלשינג מדוז") ובמהלכה ביקרו בה כ-44 מיליון איש. סיסמתה הייתה "שחר של יום חדש" והיא התמקדה בחזונות טכנולוגיים, כלכליים, תרבותיים ואדריכליים לעתיד טוב יותר. בשל חשיבותה, ובשל מיקומו המרכזי של הביתן הארץ-ישראלי, נרחיב אודותיה.

הביתן היהודי-ארץ-ישראלי (JEWISH PALESTINE PAVILION) היה הרביעי בפופולריות בתערוכה הגדולה. בחנוכת הביתן השתתפו אלברט איינשטיין, חיים וייצמן ונכבדים רבים



הגלויה שמצא המחבר



הפסל כפי שהוצג בתערוכה



הסוירים מתקיימים במהלך כל השנה!



# חיפה

סיורים כאלה יש רק בחיפה!

העיר של ה- "Cultural Tourism"

לפרטים ומידע: 1-800-30-50-90 www.tour-haifa.co.il

מסיירים בחיפה-איזו חוויה! כל השנה! בואו להתרגש, להתפעל ולחוות את חיפה האמיתית. היסטוריה מרתקת, דתות ותרבויות, פולקלור, טבע ועוד במגוון סיורים. בנוחות, ברוגע ובהנאה מושלמת! נעים להכיר...חוויה לטייל, כולם מוזמנים לחיפה!

**יחודי בישראל!**

**סיורים לכבדי שמיעה!**  
סיור פנורמי ברחבי חיפה וסביבתה במעבה הגרמנית המותאמת לכבדי שמיעה. הדרך הקלה, הנחה והידידותית לטייל בחיפה ולהתפעל מהחוויה.

**סיור מורשת**  
לטייל בחיפה בליווי משק כנפי היסטוריה ולהתפעל מהנופים והסיפורים: מסלול רכס סבב הם (מסלה מאריס) • מסלול העיר החדשה • מסלול הדר הכרמל • מסלול מרכז הכרמל

**הן החיות הלימודי**  
עשו כאי אריאל גולדשמידט  
מגוון גדול של בע"ח בתצוגות מודרניות, שילוט עדין ושירותים שונים. בגן אוסף הזוחלים מהגדולים בארץ, תצוגת תניני ים, דורסים ולמורים עם תנועה חופשית של הקהל במתחם החיות והסביבה הטבעית שלהן. ממשקם בגן האם חיפה.

**מסלול יצירות אמנות**  
מסלול IT קמ באדי ניסנאס  
100 אמנים מציגים יצירות מרתקות ומרשימות: פיסול, מיצב, ציור, צילום ושירה במסלול יחודי המשקף על בתיים, גגות, חצרות וסימטאות באדי ניסנאס ובגלריית בית הגפן. פתוח לקהל.

**סיור רגלי במושב ובאדי ניסנאס**  
לגלות את סמלי הדו קיום בין הדתות השוכנות בחיפה בסיור מרתק בן שעתים בהליכה קלה

**סיור דתות**  
סיור רכב בן 5 שעות החושף את מגוון הדתות החיות בחיפה וכולל ביקור בכנסיית סטלה מאריס, שכונת כבאביר האתמלית, ואדי ניסנאס והכפרים הדרוזיים.

**סיור מומחז במושב הגרמנית**  
סיור חווייתי בליווי שחקנים ברוח התקופה  
התמפ לרית המעביר את האווירה וההיסטוריה המאה. מותנה בהרשמה מוקדמת.

**מוזיאונים ייחודיים לכל המשפחה**  
מוזיאון העפלה וחיל הים • המוזיאון הלאומי למדע, טכנולוגיה וחלל • המוזיאון הלאומי למוזיאון טיקוין לאמנות יפנית • מוזיאון חיפה לאמנות • מוזיאון מאנה כ"ץ • מוזיאון ראובן ועדיית הכט • מוזיאון הספינה העתיקה

**מסלול דרך נוף חיפה**  
מסלול תיירותי ראשון מסוגו בישראל. תמונת נוף נדירה החושפת את עיר הכרמל על נופיה המדהימים, האטרקציות הייחודיות והמבנה האורבאני המיוחד שלה במסלול העובר דרך 21 מצפורים הפרושים לאורך רכס הכרמל. המסלול מיועד לרכבים פרטיים ועובר דרך אתרים הסטוריים, מרכזי תרבות ואמנות, אזורים קניונים וביולי ואתרי תיירות חופיאיים וממלך לסיור הן ביום והן בלילה בתצפית מוארת מדהימה ועוצרת נשימה. הסיור כרוך בתשלום. מצינו מפורש בחומש יעגלה! - כן, נכון, אבל מה היא. מה מראה לה? - ארבעה אופנים: מוסות וק-ת-ת. את האופנים יכול ברל לתאר לעצמו ואשר למוטות ולקשת אין הוא יודע "כמה אכילים את זה" בצפת כולה אין פלא זה בנסעא - אם כן ברל. לכשתעבור העגלה שים עין ותדע מה היא.

**סיור בגני הבהאים ובמקדש**  
המקדש הבהאי בעל כיפת הזהב הים המרכז העולמי של הבהאים. 19 טרסות של גנים, מזרקות וטיילות מפסגת הר הכרמל ועד למרגלותיו. חוויה יוצאת דופן במהלך הכניסה חנם לביקור מלא יש להרשם מראש.

**סיור פנורמי ברחבי חיפה**  
4 שעות של סיור ממוצע הכולל תצפית, ביקורים והסברים אודות חיפה, הגנים הבהאים, סטלה מאריס והמושב הגרמנית.

לפרטים והרשמה לסיורים: 1-800-30-50-90 או 04-8538610

העמותה לתיירות ונופש חיפה שד' בן גוריון 48, מושבה גרמנית טל: 04-8535605/6, פקס: 04-8535610 לשכת מידע ומרכז מבקרים: מידע על מסלולי סיור, אטרקציות, מוזיאונים, תחבורה, מיצב אור קולי, מפות ועלונים. שעות פתיחה: 09:00-17:00, שישי 09:00-13:00, שבת 10:00-15:00



11 השער גליון 1

## חיפה היהודית לפני 63 שנים

הספרים והאמנים - הקיסר הצרפתי - רח שלום מוסקטוב - חיים מוסקטוב ויחיאל בעל החרוזים - ח'למה הסיני, נישתי, - ביל המלמד משה ריאת מלאות בחיפה - גלאי זלאים: העגלה האמיתית הישנה לסיורים.

בספר היסטורי שמעתי, מאת ר' שמעון בשיטן הקאקא, סגן בארץ בשנת 1870 (הספר נכתב באירושתיים תרגום בשנת 1876) אני מוצאים את הטעם הטעני חיה על אדות חיפה. בננוע איש המסלול ר' שמעון טבת בסביבה ב-1884: רעל מעלותו ליסוד מיטבת ראשונה בא"י עיר נוסח לומר טעם אחר.

...עכשיו - כותב ר' שמעון - חיפה היא עיר קטנה עתיקה שבארץ הקדושה. שמה נזכר בגמרא בקשר עם ר' אבדימי דמן חיפה ולפי המסורת נמצא בעיר גם קברו. מספר תושביה (היהודים) מגיע לארבע מאות נפש. רובם יהודים ספרדים או פרנקים ואנשי המורה - כך קוראים הם ליהודים יוצאי בבל ובגדד. יש להם בורג' כנסת ושני בתי מדרש. יש להם "חכם" משלהם. תלמידי חכם וכן ותלמוד תורה. כולם חיים על המסחר. הם נמצאות רק שלוש משפחות מיוצאי פולין. אלה מסדרים לעצמם "מניין" לחוד ולמניין שלהם מצטרפים הורים העוברים את העיר. העולים לטבריה או לצפת מגיעים באניה לחיפה של חיפה. שהיא אחת מערי הנמל, פעמים בשבוע עונות אניות בימה ושלשה עשר קוני סולים של עטים שונים קבעו בה את מושבם. בלית חיפה כשלשה חרשים ורועה אני למסור הודעות עליה לקורא. היתורים הפרנקים אינם באים במגע עם האשכנזים לרבות הפולנים. אלה ואלה נפגשים רק בשבת וביום טוב בבית הכנסת או בביתו של ח' ליואנס. הקונסול החדש לנדי יהודי מכובד ומלומד גדול. בביתו בקרתי גם אני. את היתודי הפרנקי הגדול. שהיה בעל שלוש נשים. הכרתו פנים אל פנים את שמו אינני יודע. אני טיצר מאד על שלא הכרתי את שלוש נשיו. כדי ללמוד את אורח חייהן ולדעת כיצד שלוש נשים מתנהגות עם בעל אחר וכיצד בעל אחד נוהג בשלש נשים.

שלוש המשפחות מפולין הן: ר' יעקב גולדצוויג. בעל אשה ובנים. יהודי כשר. שעה לפי מקצועו וגם סוכן סחורות (אבל נהנה גם מ"החלוקה") דודתו- שרקה. אשת חייל כבודי. למורה גם עברית. בביתה מצאתי את המלון הנקי ביותר שבכל הארץ הקדושה. ר' יוסף הרב טמנובס. אדם בא בימים. למדן מופלג וזוגתו אחת. את הרבנות שלו מסר לאחר ברונר. ניה וב-1874 לבלות את שארית ימיו בארץ הקדושה. הוא נהנה מן "החלוקה". יש לו כמה מאות גולדנים וברצונו לפתוח איהו עסק. לאחר שהשתקע פה בחיפה עשה "הברותא" עם איהו פרנק וקנה לו פרד. כדי להוביל נוסעים לטבריה וחזרה. אבל הפרנק ברח עם הפרד והעסק היה לעורבא פרה. עכשיו רועה הוא ליסוד כולל פר לני כדי שיוכל להיות "המנוחה". אבל גם ענין זה אינו יוצא לפועל. לכן הוסיף מצפת ארץ ברל המלמד. על מנת לסדר אתו עסק בשותפות.

**אלה שקדמו לנו**  
עד כה לא היה לה לחיפה מול לעתונים בנירקיטא. בכלל דלה וקטנה היא ההיסטוריה של העתונות העברית בחיפה. כחלוץ העורכים יחשב ד"ר א. ווינגל. שהוציא לאור כאן את השבועון "הצפון" ב-1926. ב-1927 הנהגו רואים את ד"ר וואשיק יחד עם ד"ר ווינגל בתור עורכי השבועון "הגלילי". ב-1929 מדפיס אינג' ניומן ירחון בשם "בנין וחירות". חוץ מזה יצאו לאור במשך השנים האחרונות הוצאות חרשפיות שונות וגם עיתונים התוליים. שפורסמו הוו: מ. פולק פוליני. צ. כשדאי ועוד. ביחוד הרבתה הסתדרות פועלי הרכבת להוציא הוצאות חרשפיות. אנו תקוה שמעשיו יהיה גם לחיפה עתון חי וקיים!





"ציפייה לציון"  
וולפנג מאיר-מיכאל